

## ความเหมาะสมในการนำ day fine มาใช้กับประเทศไทย

### The suitability of applying day fine in Thailand

กฤตยา อารีรักษ์<sup>1</sup>, ธาณี วรภัทร์<sup>2</sup>, อุดม รัฐอมฤต<sup>3</sup>

<sup>1</sup>นักศึกษาคณะศึกษาศาสตร์, คณะนิติศาสตร์ปริทัศน์ พนมยงค์ มหาวิทยาลัยธุรกิจบัณฑิต, <sup>2,3</sup>อาจารย์ที่ปรึกษา

E-mail address: k.areerak@hotmail.com

#### ABSTRACT

This research aims to: (1) study and analyze the fine punishment, (2) to study and analyze the objectives, problems and obstacles of the implementation of fine punishment, and (3) to propose the fine system that is suitable with the crime condition as stipulated in the Thai legislation, and as the deterrent for those who commit the crime not to recommit it. It was found that most of the developed countries tend to use fine punishment more than other means. The fine punishment is more effective to deter the people to commit or recommit the crimes. This is because both of incomes and social status of the offenders are brought in to consideration for the fine punishment in the developed countries is day fine in which the social status and incomes of the offenders are brought into consideration to set the fine rates. This means that the offenders with different social status and incomes but commit the same crime will have the equal economic impact from the equal fine payment.

**Keyword:** fine; fixed fines; individualization of punishment, day income

#### บทคัดย่อ

การวิจัยนี้มีวัตถุประสงค์เพื่อ (1) ศึกษาวิเคราะห์โทษปรับที่บังคับใช้อยู่ในประเทศไทย (2) ศึกษาวิเคราะห์ถึงวัตถุประสงค์ของการลงโทษ ตลอดจนถึงปัญหาและอุปสรรคของการบังคับโทษปรับในประเทศไทย และ (3) แสวงหาโทษปรับรูปแบบใหม่ที่เหมาะสมกับฐานความผิดตามกฎหมายสารบัญญัติของประเทศไทย ที่ก่อให้เกิดผู้กระทำความผิดรู้สึกเข็ดหลาบ ไม่กล้ากลับมากระทำความผิดซ้ำ และความเสมอภาคในการลงโทษแก่ผู้กระทำความผิดทุกฐานะ ผลการวิจัยพบว่า ประเทศที่พัฒนาแล้วส่วนใหญ่มีอัตราการลงโทษปรับมากกว่าการลงโทษชนิดอื่น และโทษปรับมีประสิทธิภาพในการป้องปรามไม่ให้ประชาชนกระทำความผิด หรือไม่กล้ากลับมากระทำความผิดซ้ำอีก เพราะในการคำนวณค่าปรับมีการนำฐานะหรือรายได้ของผู้กระทำความผิดแต่ละรายมาประกอบการพิจารณา ซึ่งรูปแบบของโทษปรับที่ประเทศพัฒนาแล้วนำมาใช้ลงโทษผู้กระทำความผิด คือ โทษปรับระบบ day fine ที่มีการนำฐานะหรือรายได้ของผู้กระทำความผิดมาพิจารณาร่วมกับ

ความร้ายแรงในการกระทำความผิดมาเพื่อกำหนดค่าปรับ ดังนั้นผู้กระทำความผิดที่มีฐานะไม่เท่ากัน แต่กระทำผิดในฐานความผิดเดียวกัน จะได้รับผลกระทบทางเศรษฐกิจจากการนำเงินมาชำระค่าปรับอย่างเท่าเทียมกัน

**คำสำคัญ:** โทษปรับ; โทษปรับตามจำนวนที่กฎหมายกำหนด; การลงโทษให้เหมาะสมกับบุคคล; รายได้ต่อวันของผู้ต้องโทษปรับ

## บทนำ

สังคมเกิดจากการรวมตัวของบุคคลหลายคน ซึ่งการอยู่รวมกันมักจะทำให้เกิดปัญหาต่างๆ ตามมา ดังนั้นเพื่อให้คนในสังคมอยู่ร่วมกันได้ และเพื่อป้องกันการเกิดปัญหาจึงต้องมีมาตรการเข้ามาควบคุม ดังนั้นกฎหมายจึงต้องบัญญัติบทลงโทษสำหรับผู้กระทำความผิดต่อกฎเกณฑ์ของสังคม การลงโทษถือเป็นการปฏิบัติการให้ผู้กระทำความผิดได้รับผลร้ายจากสิ่งที่ตนได้ฝ่าฝืนแนวปฏิบัติอันเป็นกติกาของสังคม ซึ่งการลงโทษถือเป็นการปฏิบัติหนึ่งของการป้องกันสังคมจากผู้กระทำความผิด (ธานี วรภัทร์, 2553, หน้า 31) โดยประมวลกฎหมายอาญาไทยมีการบัญญัติการลงโทษที่เป็นการทั่วไป ไว้ในมาตรา 18 ได้แก่ โทษประหารชีวิต โทษจำคุก โทษกักขัง โทษปรับ และโทษริบทรัพย์สิน จากมาตรา 18 พบว่าโทษปรับเป็นโทษทางอาญาชนิดหนึ่ง โดยโทษปรับถือเป็นโทษที่บังคับเข้ากับทรัพย์สินของผู้กระทำความผิด หรือที่เรียกกันว่า “มาตรการทางทรัพย์สิน” ซึ่งเป็นมาตรการทางกฎหมายที่บังคับเข้ากับทรัพย์สินของผู้กระทำความผิดทั้งที่เป็นบุคคลธรรมดา และนิติบุคคล มาตรการดังกล่าวมีจุดมุ่งหมายให้ผู้กระทำ

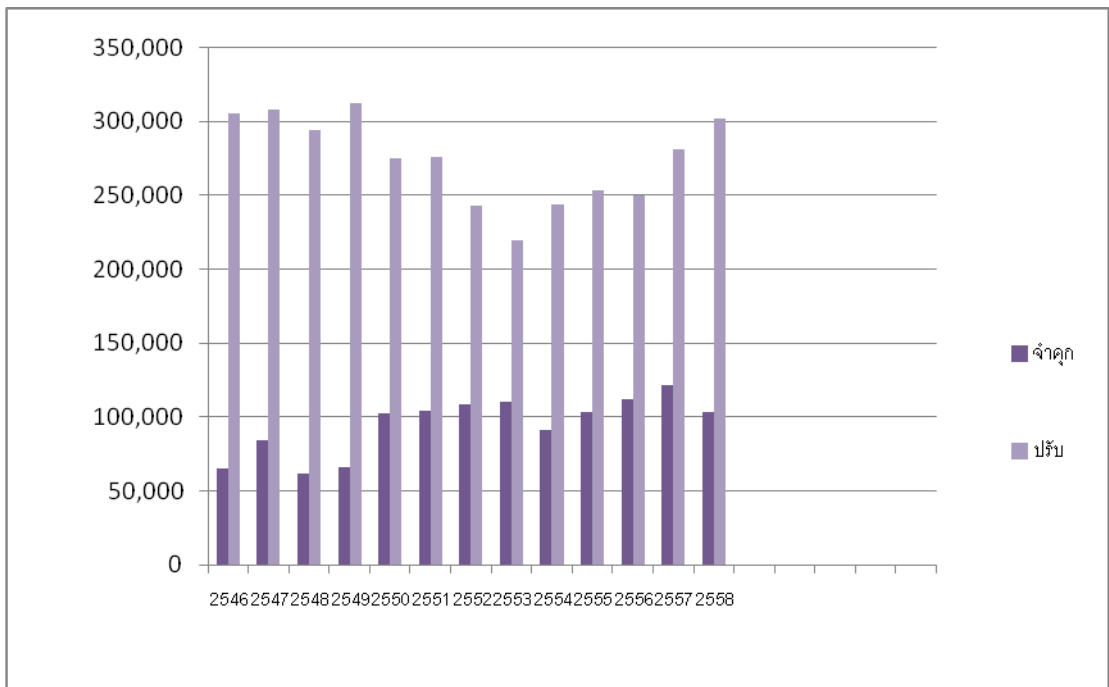
ความผิดได้รับความเสียหายทางเศรษฐกิจจากการถูกบังคับเข้ากับทรัพย์สินและเกิดความเข็ดหลาบไม่กล้ามากระทำความผิดซ้ำอีก การลงโทษปรับพบว่ามิใช่ข้อดีหลายประการ คือ สามารถบังคับโทษปรับได้อย่างประหยัด รวดเร็ว และผู้ต้องโทษปรับไม่ต้องไปปะปนกับผู้กระทำความผิดในฐานอื่นๆ ที่ร้ายแรง รัฐได้เงินค่าปรับมาใช้พัฒนาประเทศ และยังสามารถเป็นโทษแทนที่การลงโทษจำคุกระยะสั้นอีกด้วย

โทษปรับที่ประเทศไทยใช้บังคับอยู่ในปัจจุบันเป็นโทษปรับตามจำนวนที่กฎหมายกำหนด (fixed fines) ซึ่งมีแนวทางในการลงโทษปรับโดยผู้กระทำความผิดทุกคนที่กระทำความผิดฐานความผิดเดียวกันจะต้องถูกปรับในอัตราที่เท่ากัน เพราะจำนวนค่าปรับจะขึ้นอยู่กับความรุนแรงของการกระทำความผิดและความน่าตำหนิของผู้กระทำความผิด โดยไม่คำนึงถึงฐานะหรือรายได้ของผู้กระทำความผิด โทษปรับตามจำนวนที่กฎหมายกำหนดมักจะกำหนดอัตราเพดานขั้นต่ำสุดหรือสูงสุดของจำนวนเงินค่าปรับเอาไว้ ดังนั้นในการลงโทษปรับ ศาลจะต้องเป็นผู้ใช้ดุลพินิจในการกำหนดค่าปรับ โดยต้องปรับไม่ต่ำกว่าหรือเกินกว่า

อัตราที่กฎหมายกำหนด จึงมักเกิดปัญหาในการใช้ดุลพินิจของศาลว่าจำนวนค่าปรับเท่าไรถึงเหมาะสมกับการลงโทษผู้กระทำความผิดได้และจำนวนเงินค่าปรับเท่าไรที่ผู้กระทำความผิดแต่ละรายจะสามารถชำระค่าปรับได้ เพราะหากผู้กระทำความผิดไม่สามารถชำระค่าปรับได้ ก็จะเป็นการเกินขอบเขตในการป้องปรามการกระทำความผิดในทางกลับกันหากค่าปรับมีอัตราน้อยเกินไปสำหรับผู้กระทำความผิดที่มีฐานะดี ค่าปรับจะไม่สามารถป้องปรามการกระทำความผิดได้ ผู้กระทำความผิดเหล่านี้้อาจกลับมาก่อทำความผิดซ้ำ

โทษปรับในประเทศไทยเป็นโทษที่ถูกรัฐบัญญัติไว้ในประมวลกฎหมายอาญาแทบจะทุกฐานความผิด และมักบัญญัติควบคู่กับโทษจำคุก โดยให้ศาลเป็นผู้ใช้ดุลพินิจในการลงโทษ จากสถิติที่ปรากฏของสำนักงานศาลยุติธรรมตั้งแต่ปี พ.ศ. 2546 ถึงปี พ.ศ. 2558 พบว่า ศาลไทยนำโทษปรับมาลงโทษผู้กระทำความผิดมากที่สุด แต่ก็มีแนวโน้มในการนำโทษปรับมาใช้ลงโทษผู้กระทำความผิดลดลง ดังตารางต่อไปนี้

**ตารางที่ 1** สถิติประเภทของการกำหนดโทษที่มีค่าพิพากษา ตั้งแต่ปี พ.ศ. 2546 ถึง 2558 โทษจำคุกเปรียบเทียบโทษปรับ



ที่มา: สำนักงานศาลยุติธรรม. รายงานประจำปีงบประมาณ 2546-2558

จากตารางจะเห็นได้ว่า ตั้งแต่ปี พ.ศ. 2546 มีอัตราการทำโทษปรับมาใช้ลงโทษร้อยละ 52.21 และมีอัตราการทำโทษปรับมาใช้ลงโทษลดลงอย่างต่อเนื่อง จนในปี พ.ศ. 2553 ลดลงเหลือเพียงร้อยละ 35.50 จากนั้นก็มีการนำโทษปรับมาใช้ลงโทษผู้กระทำความผิดเพิ่มขึ้นและลดลงสลับกันไป จนในปี พ.ศ. 2558 มีการนำโทษปรับมาใช้ลงโทษร้อยละ 41.64

จากปัญหาดังกล่าวพบว่าศาลไทยเลือกนำโทษปรับมาใช้ลงโทษผู้กระทำความผิดน้อยลงในทางกลับกันมีแนวโน้มใช้โทษจำคุกลงโทษผู้กระทำความผิดมากขึ้น อาจมาจากสาเหตุที่อัตราค่าปรับตามประมวลกฎหมายอาญามีอัตราที่ต่ำกว่าระดับที่เหมาะสม เพราะประมวลกฎหมายอาญาบังคับใช้มาเป็นระยะเวลากว่า 60 ปี ซึ่งบทลงโทษส่วนใหญ่ไม่ได้รับการแก้ไขให้เป็นไปตามยุคปัจจุบัน ตามนิติเศรษฐศาสตร์มีการคำนวณค่าปรับตามอัตราเงินเฟ้อ ซึ่งหากค่าปรับถูกปรับตามอัตราเงินเฟ้อ โทษปรับจะสูงขึ้นเป็น 8 เท่า ของโทษปรับที่บัญญัติไว้ในประมวลกฎหมายอาญา (สมเกียรติ ตั้งกิจวานิชย์, 2554, หน้า 12) เช่น มาตรา 334 ฐานความผิดลักทรัพย์ ควรเพิ่มโทษปรับจาก 6,000 บาทเป็น 48,142 บาท เป็นต้น

นอกจากนี้ยังมีผลลัพธ์ที่เกิดจากการนำโทษปรับตามจำนวนที่กฎหมายกำหนด (fixed fines) มาใช้ ยังส่งผลให้ผู้กระทำความผิดที่มีฐานะยากจนไม่สามารถชำระค่าปรับได้ เพราะค่าปรับในระบบดังกล่าวไม่นำรายได้ของผู้กระทำความผิดมาใช้พิจารณาปรับ ทำให้ผู้กระทำความผิดกลุ่มนี้ต้องถูกกักขังแทนค่าปรับ จึงทำให้การบังคับคดีอาญา

ในกรณีที่ศาลลงโทษปรับไม่ถูกต้องตามที่กฎหมายบัญญัติ และขัดต่อวัตถุประสงค์ของการลงโทษปรับ เพราะโทษปรับเป็นโทษที่ถูกกำหนดขึ้นเพื่อใช้กับการกระทำความผิดที่ศาลไม่ประสงค์จะลงโทษจำคุก แต่เมื่อเปลี่ยนจากโทษปรับมาเป็นโทษกักขัง ซึ่งเป็นโทษที่มุ่งต่อเสรีภาพของผู้กระทำความผิด จึงเป็นการขัดต่อความมุ่งหมายหรือเจตนารมณ์ของการลงโทษปรับที่มุ่งประสงค์บังคับเอากับทรัพย์สินของผู้กระทำความผิดเป็นสิ่งสำคัญ อีกทั้งการลงโทษปรับตามจำนวนที่กฎหมายกำหนด (fixed fines) ยังขัดต่อหลักการลงโทษให้เหมาะสมกับบุคคล (individualization of punishment) เนื่องจากหลักการดังกล่าวมีจุดมุ่งหมาย คือ การดำเนินการลงโทษทางอาญาอย่างเหมาะสม เพียงพอ และได้สัดส่วนต่อผู้กระทำความผิดแต่ละบุคคล (Versavia Brutaru, 2009) เพราะการลงโทษบุคคลใด สิ่งที่ต้องคำนึงอย่างยิ่ง คือต้องรู้จักลักษณะนิสัยของผู้กระทำความผิด ดังนั้นสิ่งที่จำเป็นที่สุดคือการบันทึกลักษณะนิสัยของผู้กระทำความผิดที่ประกอบด้วยมุมมองทางด้านกายภาพ จิตใจ และชีวภาพของผู้กระทำความผิด (Saeed Gohari and etc., 2013, pp. 41-422) โดยการนำสภาพแห่งคดี ประวัติการกระทำความผิด อายุ สุขภาพทางกาย และจิตใจ ประวัติการศึกษา ภูมิหลัง ประวัติการทำงาน สถานภาพทางการเงิน นิสัย และความประพฤติเป็นอาชญา มาใช้ประกอบการพิจารณาลงโทษ (ธานี วรภัทร์, 2555, หน้า 34) เพราะการลงโทษให้เหมาะสมกับบุคคลจะส่งผลให้การลงโทษได้สัดส่วนกับการกระทำความผิด ดังนั้นผู้กระทำความผิดจะเกิดความเข็ดหลาบ และเริ่ม

ไตร่ตรองในการกระทำความผิดในครั้งต่อไป เช่น ในการลงโทษปรับ หากมีการนำสถานภาพทางการเงินของผู้กระทำความผิดแต่ละรายมาใช้พิจารณา ลงโทษ จะทำให้ผู้ที่กระทำความผิดที่มีรายได้ไม่เท่ากัน แต่กระทำความผิดฐานเดียวกัน ต้องชำระค่าปรับที่ต่างกัน ซึ่งส่งผลให้เกิดความเสมอภาคใน ผลกระทบที่ผู้กระทำความผิดแต่ละรายได้รับอย่างเท่าเทียมกัน

จากปัญหาอัตราค่าปรับที่ประเทศประสบ พบว่ามีหลายประเทศเคยประสบเช่นเดียวกัน โดยเฉพาะประเทศในกลุ่มสแกนดิเนเวีย ซึ่งประเทศเหล่านั้นแก้ปัญหาด้วยการนำโทษปรับระบบ day fine มาปรับใช้ โดยประเทศแรกที่น่าโทษปรับในระบบดังกล่าวมาใช้คือ สาธารณฟินแลนด์ ซึ่งนำมาใช้ในปีค.ศ. 1921 (Justice Policy Institute, 2011, pp. 3-14, pp. 6) เหตุผลที่สาธารณฟินแลนด์ นำ day fine มาใช้ เพราะประสบปัญหาการลดลงของค่าเงินอย่างรวดเร็ว หรือที่เรียกว่าภาวะเงินเฟ้อ (Argentinian National Report, p. 269 see in Gerhardt Grebing, 1982, p. 65) และต่อมาประเทศต่างๆ เริ่มมีการนำ day fine มาใช้บังคับ เช่น ราชอาณาจักรสวีเดน สหพันธ์สาธารณรัฐเยอรมนี และสหรัฐอเมริกา เป็นต้น เพราะการลงโทษปรับโดยนำรายได้หรือฐานะของผู้กระทำความผิดมาใช้คำนวณค่าปรับมีข้อดีคือสามารถแก้ไขปัญหัตตราในการกำหนดค่าปรับให้เหมาะสมกับผู้กระทำความผิดแต่ละรายได้ ผู้กระทำความผิดแต่ละรายที่กระทำความผิดในฐานความผิดเดียวกัน จะได้รับผลกระทบจากการลงโทษอย่างเท่าเทียมกัน และ day fine ยังสามารถป้องกันผู้กระทำความผิด

ใช้เงินเป็นเครื่องมือในการซื้อสิทธิในการกระทำ ความได้อีกด้วย

### การนำ day fine มาปรับใช้

โทษปรับระบบ day fine มีแนวคิดที่สำคัญว่า โดยปกติกฎหมายอาญาจะประกอบด้วยระดับของ อาชญากรหรือผู้กระทำความผิดที่มีความร้ายแรง ต่างกัน และระดับความอันตรายที่แตกต่างกัน ใน ทำนองเดียวกันสังคมประกอบด้วยผู้กระทำความผิดที่มีรายได้และความร้ายแรงของการกระทำความผิดที่แตกต่างกัน (Cyrus C.Y. Chu, Naville Jiang, 1993, p. 392) ดังนั้นเพื่อความเสมอภาคในการลงโทษปรับ เพื่อให้ผู้กระทำความผิดได้รับผลกระทบที่เท่าเทียมกันจากการลงโทษ การลงโทษปรับจึงต้องคำนึงถึงรายได้ของผู้กระทำความผิดแต่ละราย

อัตราค่าปรับของ day fine ขึ้นอยู่กับความรุนแรงของการกระทำความผิดและสถานะทางการเงินของผู้กระทำความผิด ซึ่งการพิจารณาการกำหนดค่าปรับ แบ่งได้ 3 ชั้น ตอน ดังนี้

1. รายได้ต่อวันของผู้ต้องโทษปรับ (day income) ศาลจะเป็นผู้พิจารณารายได้ของผู้กระทำความผิดแต่ละราย โดยรายได้ที่นำมาใช้คำนวณค่าปรับต้องเป็นรายได้ต่อวันที่หักค่าใช้จ่ายที่จำเป็นในการดำรงชีพ ค่าภาษี และค่าใช้จ่ายอื่นๆ ที่ศาลเห็นว่าสำคัญ ของผู้ต้องโทษปรับก่อน
2. จำนวนวันที่จะปรับ (amount of day) จะกำหนดจากความร้ายแรงของความผิด ดังนั้นฐานความผิดใดมีความรุนแรงมาก จำนวนวันที่จะปรับก็จะสูงขึ้น

3. จำนวนค่าปรับ (amount of fine) คือ ผลลัพธ์ที่ได้จากการนำรายได้ต่อวันของผู้ต้องโทษปรับ (day income) ไปคูณกับจำนวนวันที่จะปรับ (amount of day) จึงจะเป็นจำนวนค่าปรับในแต่ละคดี เช่น นาย ก. มีรายได้ต่อวัน 500 บาท หากศาลกำหนดรายได้ต่อวันให้นำมาคำนวณ 250 บาท และกฎหมายกำหนดความร้ายแรงของฐานความผิดที่นาย ก. ได้กระทำความผิดไว้ 10 วันปรับ ดังนั้นค่าปรับที่นาย ก. ต้องชำระเท่ากับ  $250 \times 10 = 2500$  บาท ในทางกลับกัน นาย ข. กระทำความผิดเช่นเดียวกับนาย ก. แต่นาย ข. มีรายได้ 300 บาทต่อวัน หากศาลกำหนดรายได้ต่อวันให้นำมาคำนวณ 150 บาท ดังนั้นค่าปรับที่นาย ข. ต้องชำระเท่ากับ  $150 \times 10 = 1500$  บาท เป็นต้น

โทษปรับระบบ day fine พบว่ามีข้อดี คือในการกำหนดค่าปรับมีการนำความรุนแรงของการกระทำความผิดและสถานะทางการเงินของผู้ต้องโทษปรับมาใช้พิจารณา ซึ่งทั้งสองปัจจัยนี้ทำให้ค่าปรับมีการเปลี่ยนแปลงไปตามสถานะทางการเงินของผู้ต้องโทษปรับ อัตราค่าปรับของผู้ต้องโทษปรับแต่ละรายจึงมีอัตราที่สูงเพียงพอที่จะยับยั้งการกระทำความผิดอาญาได้ แต่ day fine ก็มีข้อจำกัดที่เป็นไปได้ คือ อาจประสบกับข้อผิดพลาดของค่าปรับที่สูงเกินไป (high error costs) กล่าวคือระบบโทษปรับ day fine ที่ไม่ได้กำหนดถึงขอบเขตแดนขั้นสูงของค่าปรับไว้ ทำให้เสี่ยงต่อการผิดพลาดของอัตราค่าปรับที่สูงมาก ดังนั้นเมื่อระบบของกระบวนการยุติธรรมทางอาญาไม่สมบูรณ์จึงมีโอกาสเกิดข้อผิดพลาดของการลงโทษผู้กระทำความผิดได้

นอกจากนี้ในบริบทของ day fine ผู้ต้องโทษปรับยังคงเป็นผู้ถือครองข้อมูลที่ใช้ในการพิจารณารายได้และทรัพย์สินของตัวผู้ต้องโทษปรับเอง ซึ่งศาลไม่สามารถนำข้อมูลของผู้ต้องโทษปรับมาได้โดยปราศจากค่าใช้จ่าย ทั้งที่ข้อมูลเหล่านั้นเป็นข้อมูลที่ใช้ในการพิจารณารายได้ต่อวันของผู้ต้องโทษปรับ (day income) เพราะหากขาดข้อมูลดังกล่าวนี้ การพิจารณาลงโทษปรับก็จะอาศัยความรุนแรงของการกระทำความผิดเพียงอย่างเดียว ซึ่งไม่ต่างจากการลงโทษปรับตามจำนวนที่กฎหมายกำหนด (fixed fines) ดังนั้นในการแก้ปัญหาดังกล่าวหลายประเทศมักบัญญัติถึงวิธีปฏิบัติในการใช้โทษปรับที่กำหนดวันกักขังและกำหนดค่าปรับ (day fine) ไว้ เช่น กำหนดให้ศาลเป็นผู้ประเมินสถานะทางการเงินของผู้ต้องโทษปรับจากบัญชีทางการเงิน หรือกำหนดให้ศาลสามารถนำข้อมูลจากรายงานการเสียภาษีของผู้ต้องโทษปรับมาใช้ในการพิจารณา หรือให้เป็นหน้าที่ของตำรวจเป็นผู้จัดทำข้อมูลเกี่ยวกับผู้ต้องโทษปรับให้แก่ศาล เป็นต้น อย่างไรก็ตามแม้จะมีวิธีการบัญญัติในการเข้าถึงข้อมูลเกี่ยวกับรายได้ของผู้ต้องโทษปรับได้อย่างชัดเจน แต่ก็มีความเป็นไปได้ว่าผู้ต้องโทษปรับจะรายงานข้อมูลทางการเงินของตนไม่ตรงกับความเป็นจริงหรือคลาดเคลื่อนกับความเป็นจริง

### การแก้ปัญหาการเข้าถึงข้อมูลทางการเงินของผู้กระทำความผิดในระบบ day fine

จากปัญหาในการเข้าถึงข้อมูลทางการเงินของผู้กระทำความผิดเพื่อนำมาใช้คำนวณค่าปรับในระบบ day fine เนื่องจากผู้กระทำความผิดยังเป็นผู้

ที่ถือครองข้อมูลทางการเงินของตน ดังนั้นเพื่อการได้มาของข้อมูลทางการเงินของผู้ต้องโทษปรับที่ถูกต้อง การนำมาตราการลงโทษการให้ข้อมูลทางการเงินที่คลาดเคลื่อนจากความจริงจึงเป็นสิ่งสำคัญ การแก้ปัญหาการรายงานข้อมูลทางการเงินที่คลาดเคลื่อนจากความเป็นจริงสามารถกระทำได้โดยการนำมาตราการโทษปรับลำดับรอง (secondary fines) Elena Kantorowicz-Reznichenko, Maximilian Kerk, 2015, pp. 11–12) มาใช้ เนื่องจากโทษปรับลำดับรอง (secondary fines) จะมีความสัมพันธ์กับผู้กระทำ ความผิดต่อเมื่อผู้กระทำความผิดถูกพิพากษาว่ามีความผิดในการกระทำความผิดครั้งแรก และโทษปรับลำดับรอง (secondary fines) มีวัตถุประสงค์เพื่อให้ผู้ต้องโทษปรับให้ข้อมูลที่เกี่ยวข้องกับรายได้ของผู้ต้องโทษปรับที่ถูกต้องเพื่อนำมากำหนดจำนวนค่าปรับในครั้งแรกได้ และเพื่อยับยั้งไม่ให้ผู้ต้องโทษปรับรายงานข้อมูลทางการเงินที่ไม่ตรงกับความเป็นจริง ดังนั้นจึงต้องมีกระบวนการทางอาญาที่เกี่ยวกับการรายงานข้อมูลที่คลาดเคลื่อนหรือผิดพลาดเกิดขึ้นเสมือนกับเป็นการกระทำความผิดในครั้งที่สองที่จะต้องถูกลงโทษด้วยการเพิ่มค่าปรับ และเพื่อที่จะตรวจสอบผู้กระทำความผิดได้

แนวคิดเกี่ยวกับโทษปรับลำดับรอง (secondary fines) แบ่งได้ 2 ลักษณะ คือ 1. โทษปรับลำดับรองในอัตราตายตัว (fixed secondary fines) เป็นการลงโทษผู้กระทำความผิดทุกคนที่รายงานข้อมูลทางการเงินของตนเองคลาดเคลื่อนจากความเป็นจริงอย่างเท่าเทียมกันทั้งที่รายได้ของผู้กระทำความผิดและความร้ายแรงในการรายงาน

ข้อมูลทางการเงินของผู้กระทำความผิดแต่ละคนต่างกัน อย่างไรก็ตามโทษปรับดังกล่าวกลับขัดต่อประสิทธิภาพของการลงโทษเพื่อข่มขู่ เพราะผู้กระทำความผิดที่มีฐานะร่ำรวยจะได้รับการป้องปรามที่ต่ำกว่าผู้กระทำความผิดที่มีฐานะยากจน 2. โทษปรับ day fine ลำดับรอง (secondary day-fine) เป็นการปรับที่คำนึงถึงรายได้ต่อวันของผู้ต้องโทษปรับ และความเปลี่ยนแปลงของค่าปรับที่ขึ้นอยู่กับจำนวนของการรายงานข้อมูลที่ไม่ตรงกับความเป็นจริงของผู้กระทำความผิด ดังนั้นโทษปรับในรูปแบบดังกล่าวจะสามารถข่มขู่และป้องปรามการรายงานข้อมูลทางการเงินที่ไม่ตรงกับความเป็นจริงหรือคลาดเคลื่อนกับความเป็นจริงได้

ขั้นตอนของโทษปรับ day fine ลำดับรอง (secondary day-fine) คือ ผู้ต้องโทษปรับ day fine จะต้องเปิดเผยข้อมูลทางการเงินของตนให้ศาลทราบ หากศาลตรวจสอบบัญชีของผู้กระทำความผิดโดยพิจารณาถึงความน่าจะเป็นในข้อมูลด้านการเงินของผู้กระทำความผิด หากผู้กระทำความผิดถูกจับได้ว่ารายงานข้อมูลทางการเงินของตนคลาดเคลื่อนจากความเป็นจริงต่อศาล ผู้กระทำความผิดผู้นั้นจะถูกลงโทษ ซึ่งวิธีการลงโทษจะกระทำโดยการลงโทษปรับครั้งแรกที่เป็นโทษเดิมที่ผู้กระทำความผิดต้องโทษอยู่แล้ว และผู้กระทำความผิดยังถูกลงโทษปรับ day fine ลำดับรอง (secondary day-fine) ซึ่งมีองค์ประกอบ 3 อย่าง กล่าวคือ 1. สถานะทางการเงินตามความเป็นจริงของผู้กระทำความผิด 2. ความสำคัญในการรายงานข้อมูลทางการเงินที่คลาดเคลื่อนของผู้กระทำความผิดต่อศาล หากผู้กระทำความผิด

รายงานข้อมูลทางการเงินของตลาดเคลื่อนจากความ  
ความเป็นจริง โทษปรับ day fine ลำดับรอง  
(secondary day-fine) จะทำหน้าที่เสมือนการชมผู้  
ผู้กระทำความผิด 3. ความรุนแรงของโทษปรับ day  
fine ที่ผู้กระทำความผิดต้องโทษปรับในครั้งแรก  
องค์ประกอบในข้อนี้เป็นการเพิ่มความมั่นใจว่า  
ผู้กระทำความผิดจะถูกยับยั้งโดยไม่ได้พิจารณาถึง  
ความรุนแรงของโทษปรับในครั้งแรก ดังนั้น  
ความสัมพันธ์ระหว่างโทษปรับ day fine หรือโทษ  
ปรับในครั้งแรก กับโทษปรับ day fine ลำดับรอง  
(secondary day-fine) หรือโทษปรับครั้งที่สอง จะ  
ถูกกำหนดด้วยกฎหมายและความเป็นไปได้ในการ  
ตรวจสอบบัญชี ซึ่งโทษปรับ day fine ลำดับรอง  
(secondary day-fine) ถือเป็นภาระลงโทษโดย  
เฉพาะเจาะจงเพื่อเพิ่มการป้องปรามการกระทำ  
ความผิดเพื่อไม่ให้มีการรายงานข้อมูลทางการเงิน  
ที่ตลาดเคลื่อนของผู้กระทำความผิด (Elena  
Kantorowicz-Reznichenko, Maximilian Kerk, 2015,  
pp. 11-12) ค่าปรับของโทษปรับ day fine ลำดับรอง  
(secondary day-fine) ประกอบด้วย จำนวนวันที่จะ  
ปรับ (amount of day) คูณกับรายได้ต่อวันของ  
ผู้กระทำความผิด (day income) เช่นเดียวกับโทษปรับ  
day fine ซึ่งเป็นโทษปรับในครั้งแรก แต่จำนวนวันที่จะ  
ปรับ (amount of day) สำหรับค่าปรับครั้งที่สอง ถูก  
กำหนดโดยการนำร้อยละของการรายงานข้อมูลทาง  
การเงินที่ตลาดเคลื่อนกับความจริงคูณกับจำนวน  
วันที่จะปรับของการปรับในครั้งแรก ส่วนรายได้ต่อ  
วันของผู้กระทำความผิด (day income) เป็นรายได้ที่  
กำหนดไว้เช่นเดียวกับการต้องโทษปรับในครั้งแรก

แต่เป็นรายได้ที่ได้รับการแก้ไขให้ถูกต้องกับความ  
เป็นจริงหลังจากที่มีการตรวจสอบแล้ว

ตัวอย่าง: นาย ก. มีรายได้วันละ 1,000 บาท  
ต้องโทษปรับในฐานะความผิดที่กำหนดจำนวนวันที่  
จะปรับไว้ 200 วันปรับ ดังนั้นหากนาย ก. ให้ข้อมูล  
ที่เกี่ยวข้องกับรายได้ของตนตามความเป็นจริง  
นาย ก. จะต้องชำระค่าปรับดังนี้

รายได้ 1,000 บาท ต่อวัน หักค่าใช้จ่ายที่  
จำเป็นต่อวัน ร้อยละ 50 ดังนั้น เหลือรายได้ที่  
นำมาใช้คำนวณค่าปรับ 500 บาท

$$500 \text{ บาท} \times 200 \text{ วัน} = 100,000 \text{ บาท}$$

หากนาย ก. ให้ข้อมูลอันเป็นเท็จว่าตนรายได้  
ต่อวันเพียง 800 บาท ดังนั้นรายได้ที่นำมาใช้  
คำนวณค่าปรับของนาย ก. คือ 400 บาท

$$400 \text{ บาท} \times 200 \text{ วัน} = 80,000 \text{ บาท}$$

ดังนั้น นาย ก. รายงานข้อมูลเกี่ยวกับรายได้  
ของตนตลาดเคลื่อนจากความความเป็นจริงไป 20,000  
บาท ซึ่งคิดเป็นร้อยละ 20 ของรายได้ที่แท้จริง  
ดังนั้นนาย ก. ต้องถูกลงโทษปรับที่กำหนดวันกักขัง  
และกำหนดค่าปรับอันดับรอง ดังนี้

**รายได้ที่ตรงกับความเป็นจริง x (จำนวน  
วันที่จะปรับในครั้งแรก x อัตราร้อยละของการ  
รายงานข้อมูลทางการเงินที่ตลาดเคลื่อน) =  
ค่าปรับที่กำหนดวันกักขังและกำหนดค่าปรับ  
ลำดับรอง**

$$500 \text{ บาท} \times (200 \text{ วัน} \times 20) = 2,000,000 \text{ บาท}$$

จากโครงสร้างของโทษปรับ day fine ลำดับ  
รอง (secondary day-fine) พบว่า ผู้กระทำความผิด  
ต้องเผชิญเลือกอย่างใดอย่างหนึ่งระหว่างค่าปรับที่



สูงในครั้งแรกหรือค่าปรับที่สูงในครั้งที่สอง กล่าวคือ ถ้าผู้กระทำความผิดตัดสินใจรายงาน รายได้ของตนที่ตรงกับความเป็นจริง ค่าปรับในครั้งแรกจะมีอัตราสูง แต่ค่าปรับในครั้งที่สองมีความ เป็นไปได้เท่ากับศูนย์ ในทางกลับกันถ้าผู้กระทำความผิดรายงานข้อมูลทางการเงินของตน คลาดเคลื่อนจากความเป็นจริง ก็จะมีเสี่ยงที่โดน ตรวจสอบสวนข้อมูลทางบัญชีและถูกปรับในครั้งที่สอง ซึ่งมีอัตราค่าปรับที่สูงมาก

### สรุป

โทษปรับที่บังคับใช้อยู่ทั่วไปในโลกรวมถึง ประเทศไทย คือ โทษปรับตามอัตราที่กฎหมาย กำหนด (fixed fines) ส่วนใหญ่โทษปรับชนิดนี้จะมี บัญญัติอัตราค่าปรับตามความร้ายแรงของการ กระทำความผิด โดยไม่นำปัจจัยอื่นของผู้กระทำความผิด เช่น รายได้ ฐานะ มาใช้พิจารณาค่าปรับ ด้วย ดังนั้นมักเกิดปัญหาตามมา คือ แม้ค่าปรับตาม เพดานชั้นสูงที่กำหนดในบทกฎหมาย แต่เมื่อเทียบกับสภาพความเป็นจริงในปัจจุบัน ถือว่าอัตราของ ค่าปรับต่ำมาก จนบางครั้งไม่สามารถทำให้ผู้กระทำความผิดเกิดความเกรงกลัว ผู้กระทำความผิด กลับมากระทำความผิดซ้ำ หรือบางรายตัดสินใจ ชำระค่าปรับเพียงเล็กน้อยเพื่อแลกกับการกระทำความผิดที่อาจมีผลประโยชน์สูงกว่า ในทางกลับกัน ผู้กระทำความผิดที่มีฐานะยากจนไม่สามารถชำระ ค่าปรับได้ จึงต้องถูกกักขังหรือถูกจำคุกแทน ค่าปรับ ทำให้เกิดปัญหาความไม่เท่าเทียมกันใน ผลกระทบที่ผู้กระทำความผิดจะได้รับจากการ

ลงโทษปรับ ดังนั้นการแก้ไขปัญหากหากมีการนำโทษปรับที่กำหนดวันกักขังและกำหนดค่าปรับ (day fine) มาใช้ โดยโทษปรับในลักษณะดังกล่าวมีการ คำนวณค่าปรับโดยพิจารณาจากรายได้ของผู้กระทำความผิดและความร้ายแรงจากการกระทำความผิด มาปรับใช้น่าจะสามารถแก้ปัญหาความไม่เท่าเทียมกันในผลกระทบจากการลงโทษปรับ เพราะอัตราของค่าปรับจะสูงพอที่สามารถยับยั้ง หรือป้องปรามการกระทำความผิดได้ กล่าวคือ ผู้ที่มี รายได้มาก จะต้องชำระค่าปรับมากกว่าผู้ที่มี รายได้น้อย แต่ผู้กระทำความผิดทุกรายจะได้รับ ผลกระทบทางเศรษฐกิจจากการนำเงินมาชำระ ค่าปรับที่เท่าเทียมกัน อย่างไรก็ตามแม้โทษปรับ ระบบ day fine จะสามารถแก้ไขปัญหาค่าปรับที่ สูงเกินไป เพราะไม่ได้กำหนดขอบเพดานชั้นสูงของ ค่าปรับเอาไว้ จึงส่งผลให้กระบวนการยุติธรรมทาง อาญาไม่สมบูรณ์เพราะมีโอกาสเกิดความผิดพลาด ของการตัดสินลงโทษผู้กระทำความผิด อีกทั้งใน บริบทของ day fine ผู้กระทำความผิดเป็นผู้ถือ ครองข้อมูลรายได้ของตน ดังนั้นประสิทธิภาพของ การถ่ายโอนข้อมูลรายได้ของผู้กระทำความผิดจึง เป็นสิ่งสำคัญ มาตรการลงโทษผู้ต้องโทษปรับ day fine ที่ให้ข้อมูลทางการเงินของตนที่คลาดเคลื่อน จากความเป็นจริงจึงต้องนำมาใช้เพื่อให้ผู้ต้องโทษ ปรับให้ข้อมูลที่เกี่ยวข้องกับรายได้ของผู้ต้องโทษ ปรับที่ถูกต้องเพื่อนำมากำหนดค่าปรับในครั้งแรกได้ และเพื่อยับยั้งไม่ให้ผู้ต้องโทษปรับรายงานข้อมูล ทางการเงินที่ไม่ตรงกับความเป็นจริง

## เอกสารอ้างอิง

- ธานี วรภัทร์ (2553), กฎหมายว่าด้วยการบังคับโทษจำคุก, วิทยุชน: กรุงเทพฯ
- ธานี วรภัทร์ (2555), รายงานผลการวิจัย เรื่อง การลดปริมาณผู้ต้องขังในเรือนจำ ศึกษามาตรการทางกฎหมายในชั้นบังคับโทษจำคุก, มหาวิทยาลัยธุรกิจบัณฑิตย์
- สมเกียรติ ตั้งกิจวานิชย์ (2554), นิติศาสตร์ของระบบยุติธรรมทางอาญาของไทย, สำนักงานกองทุนสนับสนุนการวิจัย (สกว.)
- Argentinian National Report, p. 269 see in Gerhardt Grebing (1982), The Fine in Comparative Law: A Survey of 21 Countries, University of Cambridge Institute of Criminology, Criminology Occasional Papers No.9
- Cyrus C.Y. Chu, Naville Jiang (1993), *Are Fines More Efficient than Imprisonment*, Journal of Public Economic 51, 391–413
- Elena Kantorowicz–Reznichenko, Maximilian Kerk (2015), *Day Fines: Asymmetric Information and the Secondary Enforcement System*, Preliminary draft, January 2015
- Hans–Jörg Albrecht, Elmer H. Johnson (1980), Fines and Justice Administration: The Experience of the Federal Republic of Germany, International Journal of Comparative and Applied Criminal Justice, Spring 1980, Vol.4, No.1
- Justice Policy Institute (2011), Finding Direction: Expanding Criminal Justice Options by Considering Policies of Other Nations, Washington: USA
- Saeed Gohari and etc. (2013), A consideration on Individualization of Punishment and Securing Provision Provisional and Educational Plans, International Journal of Economy, Management and Social Sciences, 2(6) June 2013
- Versavia Brutaru (2009), About some new Modalities of Individualization of the Punishment: According with the New Penal Code (Law no. 286/2009), Institute of Juridical Research, Bucharest: Romanian