

การพัฒนา รูปแบบการบริหารจัดการโรงเรียนสังกัดองค์กรปกครองส่วนท้องถิ่น สู่ประชาคมอาเซียน

The Development of a Management Model for Schools Under the Local Administration Organization toward ASEAN Community

น้ำอ้อย มีสัตย์ธรรม¹, รศ.ดร. สุชาติ นันทะไชย², ผศ.ดร. วิสุทธิ์ วิจิตรพัชรภรณ์³, ดร.สุวรรณ พิณตานนท์⁴

¹นักศึกษาลัทธิปริญาปริญญาตรีศึกษาศาสตร์บัณฑิต, ^{2,3,4}ที่ปรึกษา

ศึกษาศาสตร์บัณฑิต สาขาวิชาการบริหารการศึกษา มหาวิทยาลัยเกษตรศาสตร์

E-mail address: numoi2507@hotmail.com

บทคัดย่อ

การวิจัยครั้งนี้มีวัตถุประสงค์เพื่อ (1) ศึกษาสภาพความเป็นจริง สภาพที่คาดหวัง และความต้องการจำเป็นในการบริหารจัดการโรงเรียนสังกัดองค์กรปกครองส่วนท้องถิ่นในการเข้าสู่ประชาคมอาเซียน (2) เพื่อพัฒนารูปแบบการบริหารจัดการโรงเรียนสังกัดองค์กรปกครองส่วนท้องถิ่นในการเข้าสู่ประชาคมอาเซียนและ (3) เพื่อประเมินความเหมาะสมของรูปแบบการบริหารจัดการโรงเรียนสังกัดองค์กรปกครองส่วนท้องถิ่นในการเข้าสู่ประชาคมอาเซียน งานวิจัยนี้เป็นการวิจัยแบบผสมระหว่างการวิจัยเชิงปริมาณ และการวิจัยเชิงคุณภาพ กลุ่มตัวอย่างประกอบด้วยผู้บริหารสถานศึกษา 312 คน ครูหัวหน้ากลุ่มสาระการเรียนรู้ 312 คน และผู้ทรงคุณวุฒิ 17 คน สังกัดองค์กรปกครองส่วนท้องถิ่น เครื่องมือที่ใช้ในการเก็บรวบรวมข้อมูลเป็นแบบสอบถาม และแบบสัมภาษณ์กึ่งโครงสร้าง วิเคราะห์ข้อมูลด้วยสถิติบรรยาย การวิเคราะห์เนื้อหา

คำสำคัญ: รูปแบบการบริหารจัดการโรงเรียนในสังกัดองค์กรปกครองส่วนท้องถิ่น, ประชาคมอาเซียน, การพัฒนาโรงเรียน

ABSTRACT

The objectives of this research were: (1) to study the current state, expectations and priority need to develop local-school management in line with ASEAN Community. (2) to develop a local school management model in line with ASEAN Community. (3) to study the suitability of the local-school management model. A mixed methodology was used both quantitative and qualitative research. A questionnaire and semi-structured interview were used to collect data and analyzed by descriptive statistics and content analysis.

Key words: local-school management model, ASEAN Community, Development school



บทนำ

จากการที่สถานการณ์โลกมีการเปลี่ยนแปลงอย่างรวดเร็ว ทั้งด้านสังคม เศรษฐกิจ การเมือง และด้านเทคโนโลยีที่เกิดขึ้นอย่างรวดเร็ว ผู้นำอาเซียนจึงกำหนดให้มีการสร้างประชาคมอาเซียน ในนามของสมาคมประชาชาติแห่งเอเชียตะวันออกเฉียงใต้ (Association of Southeast Asian Nations) ติมอร์-เลสเต (2554) ประชาคมอาเซียนมีสมาชิกสิบประเทศ ประกอบด้วย อินโดนีเซีย มาเลเซีย ฟิลิปปินส์ สิงคโปร์ บรูไนดารุสซาลาม เวียดนาม ลาว เมียนมาร์ กัมพูชา และ ไทย โดยมีวัตถุประสงค์เพื่อส่งเสริมความเข้าใจอันดีต่อกันระหว่างประเทศในภูมิภาคธำรงไว้ซึ่งสันติภาพ เสถียรภาพและความมั่นคงทางการเมือง สร้างสรรค์ความเจริญก้าวหน้าทางด้านเศรษฐกิจ สังคม วัฒนธรรม

ประเทศไทยกำลังพัฒนาการศึกษาและพัฒนาคนเพื่อเข้าสู่ประชาคมอาเซียน ดังนั้นกระทรวงศึกษาธิการจึงกำหนดนโยบายเพื่อขับเคลื่อนการศึกษาไทยในการเตรียมความพร้อมสู่เป้าหมายการสร้างประชาคมอาเซียน ซึ่งมีนโยบายเพื่อสร้างความตระหนักและเตรียมความพร้อมของครู และบุคลากรทางการศึกษา นักเรียน นักศึกษา และประชาชน ให้มีทักษะหลายๆ ด้าน โดยเฉพาะอย่างยิ่งทักษะด้านการสื่อสารด้วยภาษาอังกฤษ และภาษาอาเซียน เพื่อเตรียมความพร้อมในการก้าวสู่ประชาคมอาเซียน ส่งเสริมการหมุนเวียนของนักศึกษาและครูอาจารย์ในอาเซียน ให้มีเสรีการศึกษาตลอดจนพัฒนาเยาวชนเพื่อเป็นทรัพยากรสำคัญในการก้าวสู่ประชาคมอาเซียนต่อไป

อย่างไรก็ตาม การบริหารจัดการศึกษาของโรงเรียนสังกัดองค์กรปกครองส่วนท้องถิ่น ก็ยังคง

ต้องพัฒนาโดยยึดหลักสูตรแกนกลางของกระทรวงศึกษาธิการเป็นหลักในการพัฒนาคุณภาพการศึกษาของนักเรียน เนื่องจากโรงเรียนในสังกัดองค์กรปกครองส่วนท้องถิ่นยังไม่มีมาตรฐานและยุทธศาสตร์ในการพัฒนาโรงเรียนสู่ประชาคมอาเซียนที่เป็นแนวทางการบริหารจัดการศึกษาในบริบทขององค์กรปกครองส่วนท้องถิ่นด้วยเหตุนี้ ผู้วิจัยจึงสนใจศึกษาการพัฒนา รูปแบบการบริหารจัดการโรงเรียนสังกัดองค์กรปกครองส่วนท้องถิ่นตามมาตรฐานและยุทธศาสตร์ในการพัฒนาโรงเรียนสู่ประชาคมอาเซียนของสำนักงานคณะกรรมการการศึกษาขั้นพื้นฐาน เพื่อเป็นรูปแบบการบริหารจัดการในบริบทของโรงเรียนในสังกัดองค์กรปกครองส่วนท้องถิ่นต่อไป

วัตถุประสงค์ของการวิจัย

1. เพื่อศึกษาสภาพความเป็นจริง สภาพที่คาดหวัง และความต้องการจำเป็นในการบริหารจัดการโรงเรียนสังกัดองค์กรปกครองส่วนท้องถิ่นในการเข้าสู่ประชาคมอาเซียน
2. เพื่อพัฒนารูปแบบการบริหารจัดการโรงเรียนสังกัดองค์กรปกครองส่วนท้องถิ่นในการเข้าสู่ประชาคมอาเซียน
3. เพื่อประเมินความเหมาะสมของรูปแบบการบริหารจัดการโรงเรียนสังกัดองค์กรปกครองส่วนท้องถิ่นในการเข้าสู่ประชาคมอาเซียน

วิธีการดำเนินการวิจัย

การวิจัยครั้งนี้ ใช้วิธีการวิจัยเชิงพรรณนา ประเภทการวิจัยแบบผสมระหว่างการวิจัยเชิงคุณภาพและการวิจัยเชิงปริมาณ ในการออกแบบการวิจัยมีทั้งหมด 5 ขั้นตอนดังนี้

ขั้นตอนที่ 1 กำหนดกรอบความคิดในการวิจัย

ศึกษาวิเคราะห์ สังเคราะห์เอกสาร แนวคิด ทฤษฎีและงานวิจัยที่เกี่ยวข้องกับการบริหารจัดการ โรงเรียนสังกัดองค์กรปกครองส่วนท้องถิ่นสู่ประชาคมอาเซียนจากแหล่งข้อมูลที่เป็นเอกสาร โดยศึกษาแนวคิดทฤษฎีเกี่ยวกับรูปแบบ ทฤษฎีการบริหารการศึกษา การบริหารจัดการโรงเรียนสังกัดองค์กรปกครองส่วนท้องถิ่น มาตรฐานและ ยุทธศาสตร์ในการพัฒนาโรงเรียนสู่ประชาคมอาเซียน และงานวิจัยที่เกี่ยวข้อง

ขั้นตอนที่ 2 ศึกษาสภาพความเป็นจริง ความคาดหวัง และความต้องการจำเป็นในการบริหารจัดการโรงเรียนสังกัดองค์กรปกครองส่วนท้องถิ่นสู่ประชาคมอาเซียน ซึ่งผู้วิจัยใช้ระเบียบวิธีวิจัยเชิงปริมาณ (Quantitative Research) ดังนี้ ประชากร ได้แก่ โรงเรียนสังกัดองค์กรปกครองส่วนท้องถิ่น ในปีการศึกษา 2555 ทั้งประเทศ จำนวน 1,407 โรงเรียน ตัวอย่าง คือ โรงเรียนในสังกัดองค์กรปกครองส่วนท้องถิ่น ปีการศึกษา 2555 ทั้งประเทศ จำนวน 312 โรงเรียน ในแต่ละโรงเรียน กำหนดให้ครูหัวหน้าฝ่ายวิชาการโรงเรียนละ 1 คน จำนวน 312 คน เป็นผู้ให้ข้อมูลหลัก โดยการกำหนดขนาดตัวอย่างตามสูตรของ Taro Yamane (1967) ที่ระดับความคาดเคลื่อน 5% ระดับความเชื่อมั่น 95% ทำการสุ่มตัวอย่างด้วยวิธีการสุ่มแบบหลายขั้นตอน (Multi Stage Random Sampling) โดย สมบูรณ์ สุริยวงศ์ และ คณะ (2548) เครื่องมือคือแบบสอบถาม สภาพความเป็นจริงและความคาดหวังในการพัฒนาการบริหารจัดการโรงเรียนสังกัดองค์กรปกครองส่วนท้องถิ่นสู่ประชาคมอาเซียนวิเคราะห์หาค่าเฉลี่ย (\bar{X}) ค่าเบี่ยงเบน

มาตรฐาน (S.D.) และจัดลำดับความสำคัญของ ความต้องการจำเป็นโดยสูตร PN_{modified}

ขั้นตอนที่ 3 การพัฒนารูปแบบการบริหารจัดการโรงเรียนสังกัดองค์กรปกครองส่วนท้องถิ่นในการเข้าสู่ประชาคมอาเซียนประชากร คือ ผู้อำนวยการสำนักงานการศึกษาสังกัดองค์กรปกครองส่วนท้องถิ่น ตัวอย่าง คือ ผู้อำนวยการสำนักงานการศึกษาสังกัดองค์กรปกครองส่วนท้องถิ่น ทั้ง 5 ภูมิภาค ระดับเชี่ยวชาญ 17 คน ซึ่งคัดเลือกด้วยวิธีการเฉพาะเจาะจง (Purposive Sampling) โดยใช้ขนาดตามแนวคิดของ ลัดดาวัลย์ หวังพานิช (2545: 37) ที่ว่าจำนวนผู้เชี่ยวชาญจำนวนตั้งแต่ 17 คนขึ้นไปค่าความคาดเคลื่อนจะลดน้อยลงมากจนคงที่ และแนวคิดของ จุมพล พูลภัทรชีวิน(2548, หน้า 21-22) ที่กล่าวว่าควรที่จะเลือกผู้บริหารในหน่วยงานที่จะศึกษานั้น เป็นกลุ่มผู้เชี่ยวชาญ โดยใช้แบบ สัมภาษณ์แบบกึ่งโครงสร้างในด้านปัจจัย ยุทธศาสตร์และมาตรฐานการพัฒนารูปแบบการบริหารจัดการโรงเรียนสังกัดองค์กรปกครองส่วนท้องถิ่นในการเข้าสู่ประชาคมอาเซียนจากขั้นตอนที่ 2 และ 3 นี้ นำข้อมูลมาทำการยกกร่างรูปแบบการบริหารจัดการโรงเรียนสังกัดองค์กรปกครองส่วนท้องถิ่นสู่ประชาคมอาเซียน

ขั้นตอนที่ 4 ประเมินความเหมาะสมของรูปแบบการบริหารจัดการโรงเรียนสังกัดองค์กรปกครองส่วนท้องถิ่น สู่ประชาคมอาเซียน ประชากร คือ โรงเรียนสังกัดองค์กรปกครองส่วนท้องถิ่น ปีการศึกษา 2555 ทั่วทั้งประเทศ จำนวน 1,407 โรงเรียน ตัวอย่าง คือ โรงเรียนสังกัดองค์กรปกครองส่วนท้องถิ่น ปีการศึกษา 2555 ทั่วทั้งประเทศ จำนวน 312 โรงเรียน การสุ่มตัวอย่างเช่นเดียวกับขั้นตอนที่ 2 ผู้ให้ข้อมูลสำคัญคือผู้บริหารสถานศึกษา สังกัดองค์กรปกครองส่วน



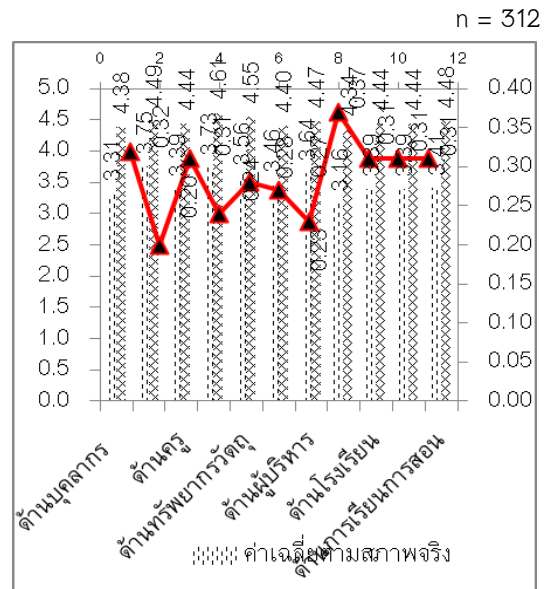
ท้องถิ่น จำนวน 312 คนโดยผู้วิจัยใช้ระเบียบวิธีวิจัยเชิงปริมาณ (Quantitative Research) เครื่องมือที่ใช้ในการวิจัยตอนนี้เป็นแบบประเมินความเหมาะสมของรูปแบบการบริหารจัดการโรงเรียนสังกัดองค์กรปกครองส่วนท้องถิ่นสู่ประชาคมอาเซียนวิเคราะห์หาค่าเฉลี่ย \bar{X} ค่าเบี่ยงเบนมาตรฐาน (S.D.)

ขั้นตอนที่ 5 ปรับปรุงและนำเสนอการพัฒนาของรูปแบบการบริหารจัดการโรงเรียนสังกัดองค์กรปกครองส่วนท้องถิ่นสู่ประชาคมอาเซียน

ผลการวิจัย

การวิจัยเรื่องการพัฒนาของรูปแบบการบริหารจัดการโรงเรียนสังกัดองค์กรปกครองส่วนท้องถิ่นสู่ประชาคมอาเซียน สรุปผลการวิจัยตามวัตถุประสงค์ของการวิจัย ดังต่อไปนี้

1. สภาพความเป็นจริง ความคาดหวังและความต้องการจำเป็นในการบริหารจัดการโรงเรียนสังกัดองค์กรปกครองส่วนท้องถิ่นสู่ประชาคมอาเซียน ดังแสดงในภาพที่ 1



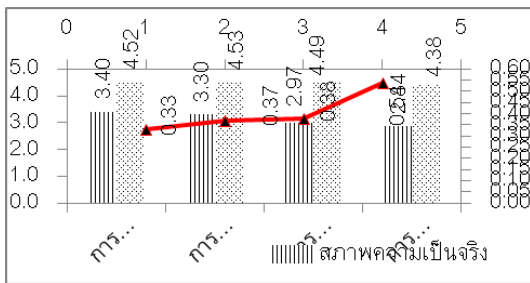
ภาพที่ 1 กราฟแสดงค่าเฉลี่ยของผลการประเมินสภาพความเป็นจริงและความคาดหวัง

พร้อมทั้งผลการวิเคราะห์ค่า ความสำคัญของความต้องการจำเป็น (PNI_{modified}) ของปัจจัยที่ใช้ในการพัฒนาการบริหารจัดการโรงเรียนสังกัดองค์กรปกครองส่วนท้องถิ่นสู่ประชาคมอาเซียน

จากภาพที่ 1 พบว่าผลการวิเคราะห์ความคิดเห็นของกลุ่มตัวอย่างตามสภาพความเป็นจริงและความคาดหวังของปัจจัยที่มีความจำเป็นต่อการพัฒนาโรงเรียนสังกัดองค์กรปกครองส่วนท้องถิ่นสู่ประชาคมอาเซียนทั้ง 11 ด้าน สภาพความเป็นจริงทั้งหมดโดยภาพรวมเฉลี่ยอยู่ในระดับปานกลาง (\bar{X} = 3.47, S.D. = 0.16) ส่วนความคาดหวังโดยเฉลี่ยอยู่ในระดับมาก (\bar{X} = 4.46, S.D. = 0.03) ค่าความสำคัญของความต้องการจำเป็น (PNI_{modified}) ในการบริหารจัดการโรงเรียนสังกัดองค์กรปกครองส่วนท้องถิ่นสู่ประชาคมอาเซียน โดยเรียงลำดับจากความต้องการจำเป็นจากมากไปหาน้อย ดังนี้ ด้านการสนับสนุนชุมชน PN I = 0.37 รองลงมาคือด้าน

บุคลากร PNI = 0.32ลำดับที่ 3 ด้านครู ด้านโรงเรียน ด้านผู้เรียน และด้านการเรียนการสอนที่ PNI = 0.31มีความต้องการจำเป็นเท่าๆกัน ด้านทรัพยากรวัสดุ PNI = 0.28 ด้านโครงสร้าง PNI = 0.27 ด้านเทคโนโลยี PNI = 0.24 ด้านผู้บริหาร PNI = 0.23มีความต้องการจำเป็นเป็นลำดับต่อไป ส่วนด้านที่มีความต้องการจำเป็นน้อยที่สุดคือด้านการบริหารจัดการโรงเรียนPNI= 0.20

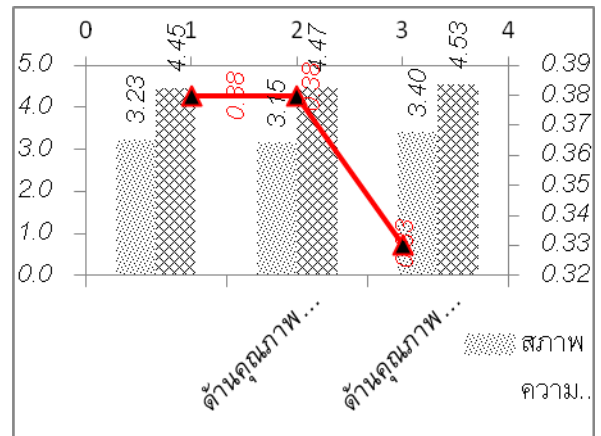
n = 312



ภาพที่ 2 กราฟแสดงค่าเฉลี่ยของผลการประเมินสภาพความเป็นจริงและความคาดหวัง พร้อมทั้งผลการวิเคราะห์ค่าความสำคัญของความต้องการจำเป็น (PNI_{modified}) ของยุทธศาสตร์ที่ใช้ในการพัฒนาการบริหารจัดการโรงเรียนสังกัดองค์กรปกครองส่วนท้องถิ่นสู่ประชาคมอาเซียน

จากภาพที่ 2 พบว่าผลการวิเคราะห์สภาพความเป็นจริงและความคาดหวังด้านยุทธศาสตร์ที่มีความจำเป็นต่อการพัฒนาโรงเรียนสังกัดองค์กรปกครองส่วนท้องถิ่นสู่ประชาคมอาเซียนทั้ง 4 ยุทธศาสตร์โดยครูวิชาการหรือหัวหน้ากลุ่มสาระมีความคิดเห็นเกี่ยวกับสภาพความเป็นจริงอยู่ในระดับปานกลาง (\bar{X} = 3.13, S.D = 0.02) และความคาดหวังที่จะพัฒนาโรงเรียนอยู่ในระดับมาก (\bar{X} = 4.48, S.D = 0.05) ส่วนลำดับความสำคัญของความต้องการจำเป็น (PNI_{modified}) ในในการพัฒนาการบริหารจัดการโรงเรียนสังกัดองค์กร

ปกครองส่วนท้องถิ่นสู่ประชาคมอาเซียนโดยเรียงลำดับจากมากไปหาน้อยสุด ได้แก่ ยุทธศาสตร์การพัฒนาสื่อและเทคโนโลยี PNI = 0.54 ยุทธศาสตร์การบริหารโดยใช้เครือข่าย PNI = 0.38 ยุทธศาสตร์การส่งเสริมและพัฒนาความสามารถทางด้านภาษาและเจตคติในการจัดการศึกษาสู่ประชาคมอาเซียนแก่ผู้บริหาร ครู และบุคลากร PNI = 0.37 และยุทธศาสตร์การพัฒนาหลักสูตรสถานศึกษา PNI = 0.33



ภาพที่ 3 กราฟแสดงค่าเฉลี่ยของผลการประเมินสภาพความเป็นจริงและความคาดหวัง พร้อมทั้งผลการวิเคราะห์ค่าความสำคัญของความต้องการจำเป็น (PNI_{modified}) ด้านมาตรฐานที่ใช้ในการพัฒนาการบริหารจัดการโรงเรียนสังกัดองค์กรปกครองส่วนท้องถิ่นสู่ประชาคมอาเซียน

จากภาพที่ 3 พบว่าผลการวิเคราะห์การประเมินความคิดเห็นเกี่ยวกับสภาพความเป็นจริงและความคาดหวังด้านมาตรฐานที่มีความจำเป็นต่อการพัฒนาโรงเรียนทั้ง 3 มาตรฐาน ซึ่งครูวิชาการหรือหัวหน้ากลุ่มสาระมีความคิดเห็นเกี่ยวกับสภาพความเป็นจริงอยู่ในระดับปานกลาง (\bar{X} = 3.26, S.D = 0.14) ส่วนความคาดหวังที่จะพัฒนาโรงเรียนโดยใช้มาตรฐานสังกัดองค์กร

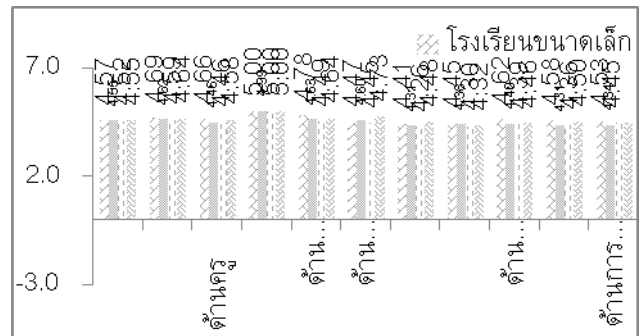
ปกครองส่วนท้องถิ่นอยู่ในระดับมาก ($\bar{X} = 4.48$, S.D. = 0.03) และเมื่อจัดลำดับความสำคัญของความต้องการจำเป็น (PNI_{modified}) ของมาตรฐานในการพัฒนาการบริหารจัดการโรงเรียนสังกัดองค์กรปกครองส่วนท้องถิ่นสู่ประชาคมอาเซียน โดยเรียงจากมากไปหาน้อย พบว่า มาตรฐานด้านคุณภาพการจัดการและมาตรฐาน ด้านผู้เรียน PNI = 0.38 มีความสำคัญต่อการจำเป็นในการพัฒนาสูงสุดเท่ากัน และ ลำดับความสำคัญจำเป็นน้อยสุดคือ ด้านคุณภาพการสร้างสังคมแห่งการเรียนรู้ PNI = 0.33

2. การพัฒนารูปแบบการบริหารจัดการโรงเรียนสังกัดองค์กรปกครองส่วนท้องถิ่นในการเข้าสู่ประชาคมอาเซียน

จากการสัมภาษณ์ผู้อำนวยการสำนักงานการศึกษา สังกัดองค์กรปกครองส่วนท้องถิ่นจำนวน 17 คน สรุปได้ว่ารูปแบบการบริหารจัดการโรงเรียนสังกัดองค์กรปกครองส่วนท้องถิ่นสู่ประชาคมอาเซียน ประกอบด้วยปัจจัย 11 ด้าน ได้แก่ บุคลากร การบริหารจัดการ ครู เทคโนโลยี ทรัพยากรวัสดุ โครงสร้าง ผู้บริหาร การสนับสนุนของชุมชน นักเรียน โรงเรียน การเรียนการสอน โดยมียุทธศาสตร์การบริหารจัดการสี่ยุทธศาสตร์ ได้แก่ (1) ยุทธศาสตร์การพัฒนาหลักสูตรสถานศึกษาสู่ความเป็นอาเซียน (2) ยุทธศาสตร์การส่งเสริมและพัฒนาความสามารถทางด้านภาษาและเจตคติในการจัดการศึกษาสู่ประชาคมอาเซียนแก่ผู้บริหาร ครู และบุคลากร (3) ยุทธศาสตร์การบริหารโดยใช้เครือข่าย และ (4) ยุทธศาสตร์การพัฒนาสื่อและเทคโนโลยี อีกทั้งประกอบด้วยมาตรฐานการบริหารจัดการสามมาตรฐาน ได้แก่ มาตรฐานคุณภาพผู้เรียน มาตรฐานคุณภาพการ

จัดการ และมาตรฐานคุณภาพการสร้างสังคมแห่งการเรียนรู้

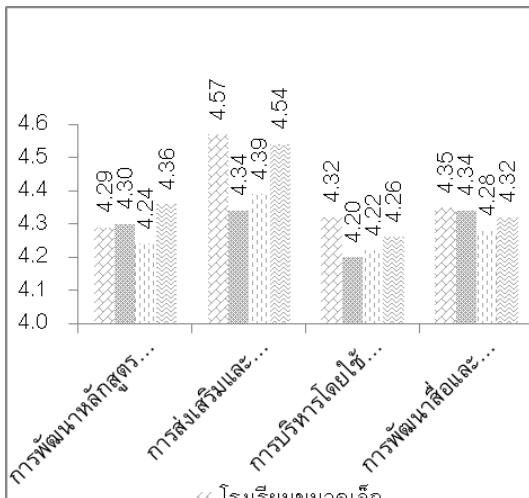
3. ความเหมาะสมของรูปแบบการบริหารจัดการโรงเรียนสังกัดองค์กรปกครองส่วนท้องถิ่นเข้าสู่ประชาคมอาเซียน



ภาพที่ 4 กราฟแสดงการเปรียบเทียบของผลการประเมินความเหมาะสมของปัจจัยที่ใช้ในการพัฒนารูปแบบการบริหารจัดการโรงเรียนสังกัดองค์กรปกครองส่วนท้องถิ่นสู่ประชาคมอาเซียน

จากการวิเคราะห์ผลการประเมินความเหมาะสมในการพัฒนาการบริหารจัดการโรงเรียนสังกัดองค์กรปกครองส่วนท้องถิ่นสู่ประชาคมอาเซียน ในด้านปัจจัยทั้ง 11 ด้านอยู่ในระดับมากที่สุด ($\bar{X} = 4.54$, S.D. = 0.20) พิจารณาตามขนาดสถานศึกษาพบว่า โรงเรียนขนาดเล็ก ขนาดกลาง ขนาดใหญ่และขนาดใหญ่พิเศษ มีความเห็นสอดคล้องกันว่า ปัจจัยทั้ง 11 ด้าน โดยเรียงลำดับจากมากไปหาน้อยดังนี้ ด้านเทคโนโลยี อยู่ในระดับมากที่สุด ($\bar{X} = 5.00$, S.D. = 0.01) ด้านทรัพยากรวัสดุ อยู่ในระดับมากที่สุด ($\bar{X} = 4.71$, S.D. = 0.07) ส่วนด้านการบริหาร อยู่ในระดับมากที่สุด ($\bar{X} = 4.66$, S.D. = 0.03) ด้านโครงสร้าง อยู่ในระดับมากที่สุด ($\bar{X} = 4.56$, S.D. = 0.17) ด้านครู

อยู่ในระดับมากที่สุด มี ($\bar{X} = 4.54$, S.D. = 0.15) ด้านโรงเรียนอยู่ในระดับมาก ($\bar{X} = 4.50$, S.D. = 0.07) ด้านบุคลากรอยู่ในระดับมาก ($\bar{X} = 4.48$, S.D. = 0.06) ด้านนักเรียน อยู่ในระดับมาก ($\bar{X} = 4.47$, S.D. = 0.13) ด้านการเรียนการสอน อยู่ในระดับมาก ($\bar{X} = 4.45$, S.D. = 0.10) ด้านผู้บริหาร อยู่ในระดับมาก ($\bar{X} = 4.37$, S.D. = 0.11) ด้านการสนับสนุนชุมชนอยู่ในระดับมาก ($\bar{X} = 4.23$, S.D. = 0.09)

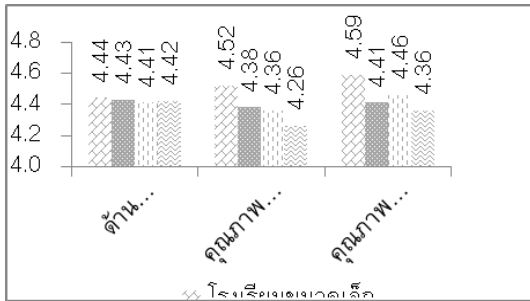


ภาพที่ 5 กราฟแสดงการเปรียบเทียบของผลการประเมินความเหมาะสมของยุทธศาสตร์ที่ใช้ในการพัฒนารูปแบบการบริหารจัดการโรงเรียนสังกัดองค์กรปกครองส่วนท้องถิ่นสู่ประชาคมอาเซียน

จากการวิเคราะห์ผลการประเมินความเหมาะสมในการพัฒนาการบริหารจัดการโรงเรียนสังกัดองค์กรปกครองส่วนท้องถิ่นสู่ประชาคมอาเซียน ในด้านยุทธศาสตร์ทั้ง 4 ยุทธศาสตร์ อยู่ในระดับมาก ($\bar{X} = 4.33$, S.D. = 0.08) โดยเรียงลำดับจากมากไปหาน้อย ได้ดังนี้ การส่งเสริมและพัฒนาความสามารถทางด้านภาษาและเจตคติในการจัดการศึกษาสู่ประชาคมอาเซียน แก่

ผู้บริหาร ครูและบุคลากรทางการศึกษา ของโรงเรียนทั้งสิ้นขนาดพบว่า อยู่ในระดับมาก ($\bar{X} = 4.46$, S.D. = 0.03) โดยพิจารณาตามขนาดสถานศึกษาดังนี้โรงเรียนขนาดเล็กในระดับมากที่สุด ($\bar{X} = 4.57$, S.D. = 0.09) โรงเรียนขนาดใหญ่พิเศษ อยู่ในระดับมาก ($\bar{X} = 4.54$, S.D. = 0.08)โรงเรียนขนาดใหญ่ อยู่ในระดับมาก ($\bar{X} = 4.39$, S.D. = 0.6) โรงเรียนขนาดกลางอยู่ในระดับมาก ($\bar{X} = 4.34$, S.D. = 0.04) การพัฒนาสื่อและเทคโนโลยีของโรงเรียนทั้งสิ้นขนาดพบว่าอยู่ในระดับมาก ($\bar{X} = 4.32$, S.D. = 0.12) โดยพิจารณาตามขนาดสถานศึกษาดังนี้โรงเรียนขนาดเล็กอยู่ในระดับมาก ($\bar{X} = 4.35$, S.D. = 0.09)โรงเรียนขนาดกลางอยู่ในระดับมาก ($\bar{X} = 4.34$, S.D. = 0.09) โรงเรียนขนาดใหญ่พิเศษอยู่ในระดับมาก ($\bar{X} = 4.32$, S.D. = 0.27) โรงเรียนขนาดใหญ่อยู่ในระดับมาก ($\bar{X} = 4.28$, S.D. = 0.11) การพัฒนาหลักสูตรสถานศึกษาสู่ความเป็นอาเซียน ของโรงเรียนทั้งสิ้นขนาดพบว่าอยู่ในระดับมาก ($\bar{X} = 4.30$, S.D. = 0.05) โดยพิจารณาตามขนาดสถานศึกษาดังนี้โรงเรียนขนาดใหญ่พิเศษอยู่ในระดับมาก ($\bar{X} = 4.36$, S.D. = 0.14) โรงเรียนขนาดกลางอยู่ในระดับมาก ($\bar{X} = 4.30$, S.D. = 0.10) โรงเรียนขนาดเล็กอยู่ในระดับมาก ($\bar{X} = 4.29$, S.D. = 0.08) โรงเรียนขนาดใหญ่อยู่ในระดับมาก ($\bar{X} = 4.24$, S.D. = 0.09) และ การบริหารโดยใช้เครือข่าย ของโรงเรียนทั้งสิ้นขนาดพบว่าอยู่ในระดับมาก ($\bar{X} = 4.25$, S.D. = 0.03) โดยพิจารณาตามขนาดสถานศึกษาดังนี้โรงเรียนขนาดเล็กอยู่ในระดับมาก ($\bar{X} = 4.32$, S.D. = 0.08) โรงเรียนขนาดใหญ่พิเศษ อยู่ในระดับมาก ($\bar{X} = 4.26$, S.D. = 0.16) โรงเรียนขนาดใหญ่อยู่ในระดับมาก ($\bar{X} = 4.22$, S.D. = 0.05)

โรงเรียนขนาดกลางอยู่ในระดับมาก (\bar{X} = 4.20, S.D. = 0.04)



ภาพที่ 6 กราฟแสดงการเปรียบเทียบของผลการประเมินความเหมาะสมของมาตรฐานที่ใช้ในการพัฒนารูปแบบการบริหารจัดการโรงเรียนสังกัดองค์กรปกครองส่วนท้องถิ่นสู่ประชาคมอาเซียน

จากผลการวิเคราะห์ผลการประเมินความเหมาะสมในการพัฒนาการบริหารจัดการโรงเรียนสังกัดองค์กรปกครองส่วนท้องถิ่นสู่ประชาคมอาเซียน ในด้านมาตรฐาน ทั้ง 3 ด้าน อยู่ในระดับมาก (\bar{X} = 4.42, S.D. = 0.03) ในด้านมาตรฐานทั้ง 3 ด้านโดยเรียงลำดับจากมากไปหาน้อยได้ดังนี้ มาตรฐานคุณภาพการสร้างสังคมแห่งการเรียนรู้ของโรงเรียนทั้งสี่ขนาดพบว่าอยู่ในระดับมาก (\bar{X} = 4.46, S.D. = 0.01) พิจารณาตามขนาดสถานศึกษาดังนี้ โรงเรียนขนาดเล็กอยู่ในระดับมากที่สุด (\bar{X} = 4.59, S.D. = 0.06) โรงเรียนขนาดใหญ่อยู่ในระดับมาก (\bar{X} = 4.46, S.D. = 0.03) โรงเรียนขนาดกลางอยู่ในระดับมาก (\bar{X} = 4.41, S.D. = 0.03) โรงเรียนขนาดใหญ่พิเศษอยู่ในระดับมาก (\bar{X} = 4.36, S.D. = 0.01) มาตรฐานด้านคุณภาพผู้เรียนของโรงเรียนทั้งสี่ขนาดพบว่าอยู่ในระดับมาก (\bar{X} = 4.43, S.D. = 0.04) พิจารณาตามขนาดสถานศึกษาดังนี้ โรงเรียนขนาดเล็กอยู่ในระดับมาก (\bar{X} = 4.44, S.D. = 0.09) โรงเรียนขนาดกลางอยู่ในระดับมาก (\bar{X}

= 4.43, S.D. = 0.05) โรงเรียนขนาดใหญ่พิเศษอยู่ในระดับมาก (\bar{X} = 4.42, S.D. = 0.13) โรงเรียนขนาดใหญ่อยู่ในระดับมาก (\bar{X} = 4.41, S.D. = 0.02) และมาตรฐานคุณภาพการจัดการของโรงเรียนทั้งสี่ขนาดพบว่าอยู่ในระดับมาก (\bar{X} = 4.38, S.D. = 0.05) พิจารณาตามขนาดสถานศึกษาดังนี้ โรงเรียนขนาดเล็กอยู่ในระดับมากที่สุด (\bar{X} = 4.52, S.D. = 0.07) โรงเรียนขนาดกลางอยู่ในระดับมาก (\bar{X} = 4.38, S.D. = 0.10) โรงเรียนขนาดใหญ่อยู่ในระดับมาก (\bar{X} = 4.36, S.D. = 0.08) โรงเรียนขนาดใหญ่พิเศษอยู่ในระดับมาก (\bar{X} = 4.26, S.D. = 0.16)

อภิปรายผล

จากการศึกษาสภาพความเป็นจริง ความคาดหวัง และ ความต้องการจำเป็นในการบริหารจัดการโรงเรียนสังกัดองค์กรปกครองส่วนท้องถิ่นสู่ประชาคมอาเซียน ของปัจจัยทั้ง 11 ด้านพบว่าในสภาพความเป็นจริงของโรงเรียนในสังกัดองค์กรปกครองส่วนท้องถิ่นไม่ว่าจะเป็นโรงเรียนขนาดเล็ก ขนาดกลาง ขนาดใหญ่ และ ขนาดใหญ่พิเศษ พบว่าอยู่ในระดับปานกลาง ส่วนค่าความคาดหวังอยู่ในระดับมากและเมื่อจัดลำดับความสำคัญของความต้องการจำเป็น (PNI_{modified}) ในการบริหารจัดการโรงเรียนสังกัดองค์กรปกครองส่วนท้องถิ่น โดยเรียงลำดับจากมากไปหาน้อย พบว่า ด้านที่มีความต้องการจำเป็นมากที่สุดเป็นลำดับแรกคือ ปัจจัยด้านการสนับสนุนของชุมชนรองลงมาคือ ปัจจัยด้านบุคลากร ลำดับที่ 3 ปัจจัยด้านครู ปัจจัยด้านโรงเรียน ปัจจัยด้านผู้เรียน และปัจจัยด้านการเรียนการสอนที่มีความต้องการจำเป็นเท่าๆ กัน และปัจจัยด้านทรัพยากรวัดคู่ปัจจัยด้านโครงสร้าง

ปัจจัยด้านเทคโนโลยี ปัจจัยด้านผู้บริหาร มีความต้องการจำเป็นเป็นลำดับต่องานไป ส่วนด้านที่มีความต้องการจำเป็นน้อยที่สุดคือปัจจัยด้านการบริหารจัดการโรงเรียน

ส่วนยุทธศาสตร์ในการบริหารจัดการโรงเรียนสังกัดองค์กรปกครองส่วนท้องถิ่นสู่ประชาคมอาเซียนทั้ง 4 ยุทธศาสตร์พบว่าในสภาพความเป็นจริงของโรงเรียนในสังกัดองค์กรปกครองส่วนท้องถิ่นอยู่ในระดับปานกลาง ส่วนความคาดหวังอยู่ในระดับมาก ส่วนลำดับความสำคัญของความต้องการจำเป็น ($PNI_{modified}$) ในการบริหารจัดการโรงเรียนสังกัดองค์กรปกครองส่วนท้องถิ่นสู่ประชาคมอาเซียน โดยเรียงลำดับจากมากไปหาน้อย พบว่า ยุทธศาสตร์ด้านการพัฒนาสื่อและเทคโนโลยีมีความสำคัญที่สุดซึ่ง สอดคล้องกับพระราชบัญญัติการศึกษา พุทธศักราช 2542 หมวด 9 ม.66 และยังสอดคล้องกับ อ่องจิต เมธยประภาส (2554) กล่าวว่า เพื่อให้เกิดการพัฒนาโรงเรียนสู่ประชาคมอาเซียนต้องมีการส่งเสริมและพัฒนาสื่อและเทคโนโลยี ส่วนยุทธศาสตร์ด้านการบริหารโดยใช้เครือข่ายและพัฒนาความสามารถทางด้านภาษาและเจตคติในการจัดการศึกษาสู่ประชาคมอาเซียนแก่ ผู้บริหาร ครู และบุคลากรทางการศึกษา ในการพัฒนาการบริหารจัดการโรงเรียนสังกัดองค์กรปกครองส่วนท้องถิ่นสู่ประชาคมอาเซียน พบว่าในสภาพความเป็นจริงของโรงเรียนในสังกัดองค์กรปกครองส่วนท้องถิ่นทุกสังกัดอยู่ในระดับปานกลาง ส่วนความคาดหวังอยู่ในระดับมาก ลำดับความสำคัญของความต้องการจำเป็น ($PNI_{modified}$) มีผลการจัดลำดับที่มีค่าใกล้เคียงกันซึ่งมีความต้องการให้มีการจัดกิจกรรม

แลกเปลี่ยนเรียนรู้ทั้งในด้านการจัดการเรียนรู้นวัตกรรมหรือกิจกรรมใหม่ๆ ในเครือข่ายประชาคมอาเซียน มีการส่งเสริมและพัฒนาให้ครูและบุคลากรทางการศึกษามีความสามารถในการใช้ภาษาอังกฤษและภาษาที่ใช้ในประชาคมอาเซียนเป็นภาษาที่สองและภาษาที่สาม สอดคล้องกับ อ่องจิต เมธยประภาส (2554) กล่าวว่า ยุทธศาสตร์ในการพัฒนาโรงเรียนสู่ประชาคมอาเซียน ควรส่งเสริมให้มีโรงเรียนเครือข่ายร่วมพัฒนาในประชาคมอาเซียนจัดกิจกรรมแลกเปลี่ยนเรียนรู้ทั้งในด้านการจัดการเรียนรู้นวัตกรรมหรือกิจกรรมใหม่ๆ ในเครือข่ายประชาคมอาเซียน ส่วนยุทธศาสตร์ที่มีความสำคัญน้อยที่สุดในการประเมินสภาพความเป็นจริงและความคาดหวังคือ ยุทธศาสตร์ด้านการพัฒนาหลักสูตรสู่ประชาคมอาเซียน สอดคล้องกับ อ่องจิต เมธยประภาส (2554) กล่าวว่ายุทธศาสตร์จะต้องมีการกำหนดมาตรฐานของหลักสูตรให้สอดคล้องกับความเป็นประชาคมอาเซียน มีการบูรณาการความเป็นอาเซียน และภาษาอาเซียนเข้าไปในหลักสูตรที่มีอยู่แล้วโดยใช้ภาษาอังกฤษเป็นสื่อกลาง

ในส่วนมาตรฐานเกี่ยวกับการพัฒนาการบริหารจัดการโรงเรียนสังกัดองค์กรปกครองส่วนท้องถิ่นสู่ประชาคมอาเซียนพบว่าในสภาพความเป็นจริงของโรงเรียนในสังกัดองค์กรปกครองส่วนท้องถิ่นทุกสังกัด พบว่าอยู่ในระดับปานกลาง ส่วนความคาดหวังในการพัฒนาโรงเรียนสังกัดองค์กรปกครองส่วนท้องถิ่นสู่ประชาคมอาเซียนอยู่ในระดับมากและเมื่อจัดลำดับความสำคัญของความต้องการจำเป็น ($PNI_{modified}$) ในการพัฒนาการบริหารจัดการโรงเรียนสังกัดองค์กรปกครองส่วน

ท้องถิ่นสู่ประชาคมอาเซียน โดยเรียงลำดับจากมากไปหาน้อย พบว่า มาตรฐานด้านคุณภาพผู้เรียนมีความสำคัญต่อการจำเป็นในการพัฒนา เท่ากันกับมาตรฐานด้านคุณภาพการจัดการ และ ลำดับความสำคัญจำเป็นน้อยสุดคือด้านคุณภาพการสร้างสังคมแห่งการเรียนรู้ซึ่งความต้องการของโรงเรียนทั้งขนาดเล็ก กลาง ใหญ่ และ ใหญ่พิเศษมีความต้องการให้นักเรียนสามารถสื่อสารด้วยภาษาอาเซียนได้อย่างน้อย 2 ภาษา ได้แก่ ภาษาอังกฤษและภาษาประเทศในอาเซียนอย่างน้อย 1 ภาษาเพื่อการเรียนรู้สู่ประชาคมอาเซียน สอดคล้องกับอ่องจิต เมธยะประภาส (2554) กล่าวว่ามาตรฐานด้านคุณภาพผู้เรียนต้องสามารถสื่อสารด้วยภาษาอาเซียนได้อย่างน้อย 2 ภาษา (ภาษาอังกฤษและภาษาประเทศในอาเซียนอย่างน้อย 1 ภาษา)

พัฒนารูปแบบการบริหารจัดการโรงเรียนสังกัดองค์กรปกครองส่วนท้องถิ่นในการเข้าสู่ประชาคมอาเซียน

รูปแบบการบริหารจัดการ ในการพัฒนาโรงเรียนสังกัดองค์กรปกครองส่วนท้องถิ่นสู่ประชาคมอาเซียน ที่ได้ผลจากการวิจัยเป็นรูปแบบเชิงข้อความ (semantic model) ของ Keeves (1988:561) ได้แบ่งประเภทของรูปแบบโดยยึดแนวทางของ Caplan and Tutsuoka รูปแบบที่ได้ใช้ทฤษฎีเชิงระบบ ประกอบด้วยปัจจัยนำเข้าที่ใช้ในการบริหารจัดการโรงเรียนสังกัดองค์กรปกครองส่วนท้องถิ่นสู่ประชาคมอาเซียน ประกอบด้วยปัจจัย 11 ด้าน ได้แก่ ปัจจัยด้านบุคลากร ปัจจัยด้านการบริหาร ปัจจัยด้านครู ปัจจัยด้านเทคโนโลยี ปัจจัยด้านทรัพยากรและวัสดุ ปัจจัยด้านโครงสร้าง

ปัจจัยด้านผู้บริหาร ปัจจัยด้านการสนับสนุนชุมชน ปัจจัยด้านนักเรียน ปัจจัยด้านโรงเรียนและ ปัจจัยด้านการเรียนการสอน ซึ่งสอดคล้องกับงานวิจัยของ นางลักขณ์ เรือนทอง (2550) เอกราช อะมะวัลย์ (2554) Brown and Moberg (1980, หน้า 16-17) Hoy and Miskel (2005) สัมฤทธิ์ กางเพ็ง (2551, หน้า 76 อ้างถึง Scheerens, 2000) และ อำนวย จันทวานิช (2547) รวมถึงขนาดสถานศึกษาไม่ว่าจะมีขนาดเล็ก กลาง ใหญ่ และ ใหญ่พิเศษต่างก็มีความคาดหวังที่จะนำปัจจัยทั้ง 11 ด้านไปพัฒนาโรงเรียนสังกัดองค์กรปกครองส่วนท้องถิ่นสู่ประชาคมอาเซียน นอกจากนี้กระบวนการบริหารจัดการโรงเรียนสังกัดองค์กรปกครองส่วนท้องถิ่นสู่ประชาคมอาเซียน ยังต้องมีสี่ยุทธศาสตร์ได้แก่ ยุทธศาสตร์ด้านการพัฒนาหลักสูตรสู่ประชาคมอาเซียน ยุทธศาสตร์การส่งเสริมและพัฒนาความสามารถทางด้านภาษาและเจตคติในการจัดการศึกษาสู่ประชาคมอาเซียนแก่ผู้บริหาร ครู และบุคลากรทางการศึกษา ยุทธศาสตร์ด้านการบริหารโดยใช้เครือข่าย และ ยุทธศาสตร์ด้านการพัฒนาสื่อและเทคโนโลยี ในการบริหารจัดการอย่างมีคุณภาพโดยวงจรเดมिंग (Deming Cycle) ของ Deming, W. Edwards (1986) การบริหารจัดการโรงเรียนที่มีคุณภาพได้มาตรฐานสู่สากลในการพัฒนาโรงเรียนสู่ประชาคมอาเซียนจำเป็นต้องอาศัยทั้งสี่ยุทธศาสตร์ในการบริหารจัดการ ซึ่งสอดคล้องกับ สำนักงานคณะกรรมการการศึกษาขั้นพื้นฐานและอ่องจิต เมธยะประภาส (2554) ได้เสนอแนวทางการพัฒนามาตรฐานและยุทธศาสตร์ในการพัฒนาโรงเรียนสู่ประชาคมอาเซียน สำหรับผลลัพธ์ที่ได้จากการบริหารจัดการโรงเรียนสังกัด



องค์กรปกครองส่วนท้องถิ่นสู่ประชาคมอาเซียน ได้แก่ มาตรฐานสามมาตรฐานประกอบด้วย มาตรฐานด้านคุณภาพผู้เรียนมาเป็นลำดับแรก มาตรฐานด้านคุณภาพการจัดการ และมาตรฐานด้านคุณภาพการสร้างสังคมแห่งการเรียนรู้เป็นลำดับสุดท้าย

ประเมินความเหมาะสมของรูปแบบการบริหารจัดการโรงเรียนสังกัดองค์กรปกครองส่วนท้องถิ่นสู่ประชาคมอาเซียน

สำหรับความเหมาะสมของรูปแบบการบริหารจัดการโรงเรียนสังกัดองค์กรปกครองส่วนท้องถิ่นสู่ประชาคมอาเซียน ในด้านปัจจัยทั้ง 11 ด้านอยู่ในระดับมากที่สุด และจากการวิเคราะห์ข้อมูลทางสถิติในแต่ละปัจจัย พบว่า ไม่ว่าจะเป็นโรงเรียนขนาดเล็กหรือใหญ่ จะมีปัจจัยที่จำเป็นต้องได้รับการพัฒนาที่เหมือนกัน โดยปัจจัยที่มีค่าการประเมินต่ำที่สุดและต้องได้รับการพัฒนามากที่สุดคือ ปัจจัยด้านการสนับสนุนชุมชน รองลงมาคือ ด้านผู้บริหาร ด้านการเรียนการสอน และด้านนักเรียน ส่วนปัจจัยด้านอื่นๆ ผลการประเมินอยู่ในระดับมากถึงมากที่สุด และสอดคล้องกับสำนักงานคณะกรรมการการศึกษาขั้นพื้นฐานและอังจิต เมธยะประภาส (2554) กล่าวว่า ผู้เรียนมีทักษะทางภาษาและทักษะการใช้เทคโนโลยีสารสนเทศเพื่อการเรียนรู้และการสื่อสาร และครูมีศักยภาพในการจัดการเรียนรู้ที่เน้นผู้เรียนเป็นสำคัญเพื่อพัฒนาผู้เรียนสู่ประชาคมอาเซียน

ในด้านยุทธศาสตร์ทั้ง 4 ด้าน อยู่ในระดับมาก จากการวิเคราะห์ข้อมูลทางสถิติในแต่ละยุทธศาสตร์พบว่าในภาพรวมแล้วไม่ว่าโรงเรียน

ขนาดเล็กหรือขนาดใหญ่พิเศษต่าง มีความเห็นว่ายุทธศาสตร์ที่มีค่าการประเมินความเหมาะสมของยุทธศาสตร์ที่ใช้ในการพัฒนารูปแบบการบริหารจัดการโรงเรียนสังกัดองค์กรปกครองส่วนท้องถิ่นสู่ประชาคมอาเซียน ต่ำที่สุดและต้องได้รับการพัฒนามากที่สุดคือยุทธศาสตร์การบริหารโดยใช้เครือข่ายรองลงมาได้แก่ ยุทธศาสตร์การพัฒนาหลักสูตรสถานศึกษาสู่ความเป็นอาเซียน ยุทธศาสตร์การพัฒนาสื่อและเทคโนโลยีและ ยุทธศาสตร์การส่งเสริมและพัฒนาความสามารถทางด้านภาษาและเจตคติในการจัดการศึกษาสู่ประชาคมอาเซียนแก่ผู้บริหาร ครู และบุคลากร ตามลำดับ ซึ่งสอดคล้องกับอังจิต เมธยะประภาส (2554) ยุทธศาสตร์ในการพัฒนาโรงเรียนสู่ประชาคมอาเซียน จำนวน 4 ยุทธศาสตร์ (1) พัฒนาหลักสูตรสถานศึกษาสู่ความเป็นอาเซียน (2) ส่งเสริมและพัฒนาความสามารถทางด้านภาษาและเจตคติในการจัดการศึกษาสู่ประชาคมอาเซียนแก่ ผู้บริหาร ครูและบุคลากรทางการศึกษา (3)บริหารจัดการโดยใช้เครือข่าย (4)ส่งเสริมและพัฒนาสื่อและเทคโนโลยี ในด้านมาตรฐานทั้ง 3 ด้านอยู่ในระดับมาก พบว่าไม่ว่าจะเป็นโรงเรียนขนาดเล็กหรือใหญ่ มีความเห็นว่ามีค่าการประเมินความเหมาะสมของมาตรฐานที่ใช้ในการพัฒนารูปแบบการบริหารจัดการโรงเรียนสังกัดองค์กรปกครองส่วนท้องถิ่นสู่ประชาคมอาเซียน ต่ำที่สุดและต้องได้รับการพัฒนามากที่สุดคือมาตรฐานคุณภาพการจัดการ มาตรฐานด้านคุณภาพผู้เรียน และมาตรฐานคุณภาพการสร้างสังคมแห่งการเรียนรู้ ซึ่งองค์กรปกครองส่วนท้องถิ่นที่มีโรงเรียนในสังกัด

ควรตระหนัก เร่งพัฒนาปรับปรุงโรงเรียนให้มีสภาพ
ที่เหมาะสมและพร้อมเข้าสู่ประชาคมอาเซียน

สรุป

รูปแบบการบริหารจัดการโรงเรียนสังกัด
องค์กรปกครองส่วนท้องถิ่นสู่ประชาคมอาเซียน นั้น
ต้องประกอบด้วยปัจจัย 11 ด้านได้แก่ ด้านบุคลากร
ด้านการบริหาร ด้านครู ด้านเทคโนโลยี ด้าน
ทรัพยากรวัสดุ ด้านโครงสร้างด้านผู้บริหาร ด้าน
การสนับสนุนชุมชน ด้านโรงเรียน ด้านนักเรียน
ด้านการเรียนการสอน โดยการนำยุทธศาสตร์ 4
ยุทธศาสตร์ ได้แก่ ยุทธศาสตร์การพัฒนาหลักสูตร
สถานศึกษาสู่ความเป็นอาเซียน ยุทธศาสตร์การ
ส่งเสริมและพัฒนาความสามารถทางด้านภาษา
และเจตคติในการจัดการศึกษาสู่ประชาคมอาเซียน
แก่ ผู้บริหาร ครู และบุคลากรทางการศึกษา
ยุทธศาสตร์การบริหารจัดการโดยใช้เครือข่าย และ
ยุทธศาสตร์การพัฒนาสื่อและเทคโนโลยีเพื่อให้ได้
มาตรฐาน 3 มาตรฐานได้แก่ คุณภาพผู้เรียน
คุณภาพการจัดการศึกษา และคุณภาพสร้างสังคม
แห่งการเรียนรู้

ข้อเสนอแนะ

ข้อเสนอแนะในเชิงนโยบาย

จากผลการวิจัยเรื่องการพัฒนาแบบการ
บริหารจัดการโรงเรียนสังกัดองค์กรปกครองส่วน
ท้องถิ่นสู่ประชาคมอาเซียนได้ข้อค้นพบที่ผู้วิจัยใช้
เป็นข้อเสนอแนะดังนี้

จากผลการวิจัยที่พบว่ารูปแบบการบริหาร
จัดการโรงเรียนสังกัดองค์กรปกครองส่วนท้องถิ่นสู่
ประชาคมอาเซียน กรมส่งเสริมการปกครองส่วน

ท้องถิ่น กระทรวงมหาดไทย จึงควรมีนโยบาย
ส่งเสริมให้นำรูปแบบการบริหารจัดการโรงเรียน
สังกัดองค์กรปกครองส่วนท้องถิ่นสู่ประชาคม
อาเซียน ประกอบด้วยปัจจัย 11 ด้าน ยุทธศาสตร์ 4
ยุทธศาสตร์ และ มาตรฐาน 3 มาตรฐาน ไปปฏิบัติ
ในโรงเรียนสังกัดองค์กรปกครองส่วนท้องถิ่น

ข้อเสนอแนะในเชิงปฏิบัติ

1. องค์กรปกครองส่วนท้องถิ่นได้แก่
องค์กรบริหารส่วนจังหวัด เทศบาลนคร เทศบาล
เมือง เทศบาลตำบล และ องค์การบริหารส่วน
ตำบล ที่มีโรงเรียนในสังกัดสามารถนำรูปแบบที่ได้
จากการวิจัยไปใช้ในการพัฒนากับโรงเรียนในสังกัด
2. องค์กรปกครองส่วนท้องถิ่นนำรูปแบบ
การบริหารจัดการโรงเรียนสังกัดองค์กรปกครอง
ส่วนท้องถิ่นสู่ประชาคมอาเซียนไปกำหนดเป็น
นโยบาย ให้โรงเรียนในสังกัดได้นำไปปฏิบัติใน
โรงเรียน โดยมีศึกษานิเทศก์ติดตามประเมินผลการ
พัฒนาการบริหารจัดการโรงเรียนสังกัดองค์กร
ปกครองส่วนท้องถิ่นสู่ประชาคมอาเซียนอย่าง
ต่อเนื่องและมีประสิทธิภาพ
3. ผู้บริหารสถานศึกษาทั้งขนาดเล็ก ขนาด
กลาง ขนาดใหญ่และขนาดใหญ่พิเศษ สามารถนำ
รูปแบบการบริหารจัดการโรงเรียนสังกัดองค์กร
ปกครองส่วนท้องถิ่นสู่ประชาคมอาเซียนที่ผู้วิจัยได้
พัฒนาสามารถนำไปใช้เป็นแนวทางในการบริหาร
จัดการโรงเรียนสังกัดองค์กรปกครองส่วนท้องถิ่นสู่
ประชาคมอาเซียน

เอกสารอ้างอิง

- กมล ตราชู. (2553). การพัฒนาตัวบ่งชี้พฤติกรรมการภาวะผู้นำทางวิชาการของผู้บริหารสถานศึกษาเทศบาล. ปรินญาณิพนธ์ปริญญาคุชฎีบัณฑิต, มหาวิทยาลัยราชภัฏมหาสารคาม.
- กมลชนก ภาคภูมิ. (2556). การพัฒนารูปแบบสมรรถนะที่จำเป็นสำหรับครูในสถานศึกษาขั้นพื้นฐานเพื่อรองรับ การก้าวสู่ประชาคมอาเซียน. ปรินญาณิพนธ์ปริญญาคุชฎีบัณฑิต, มหาวิทยาลัยศิลปากร.
- กระทรวงมหาดไทย. (2550). ระเบียบกฎหมายและหนังสือสั่งการการบริหารงานบุคคล ครู และบุคลากรทางการศึกษาท้องถิ่น. กรุงเทพฯ: ชุมนุมสหกรณ์การเกษตรแห่งประเทศไทยจำกัด.
- กระทรวงมหาดไทย. (2547). การบริหารงานบุคคลสำหรับพนักงานครูเทศบาล. กรุงเทพฯ: ม.ป.ท.
- กรมอาเซียน. (2554). ประชาคมเศรษฐกิจอาเซียน: อาเซียนไฮไลต์. กรุงเทพฯ: เพจเมคเกอร์.
- กรมสามัญศึกษา. (2543) การจัดบรรยากาศและสิ่งแวดล้อมที่ดีในโรงเรียน ในเอกสารสนับสนุนการดำเนินงานตามทิศทางการจัดการศึกษาของกรมสามัญศึกษา. กรุงเทพมหานคร: โรงพิมพ์คุรุสภาลาดพร้าว.
- กิตติพร เนาว์สุวรรณ และชัยรัตน์ จุลปาโล. (2557). การเตรียมความพร้อมการจัดการศึกษาด้วยเทคโนโลยีสารสนเทศในสถานศึกษาเพื่อการเข้าสู่ประชาคมอาเซียน. วารสารมหาวิทยาลัยนราธิวาสราชนครินทร์, 6(2, พฤษภาคม – สิงหาคม).
- จุมพล พูลภัทรชีวิน. (2548). ปฏิบัติการวิจัยอนาคต EDFR. วารสารบริหารการศึกษามหาวิทยาลัยขอนแก่น, 1(2): 19 – 31.
- ดุจดาว ศิริวาลัย. 2555. แนวทางการนำนโยบายโรงเรียนมาตรฐานสากลสู่การปฏิบัติในสถานศึกษาระดับประถมศึกษาสังกัดสำนักงานคณะกรรมการการศึกษาขั้นพื้นฐาน. ปรินญาณิพนธ์ปริญญาคุชฎีบัณฑิต, มหาวิทยาลัยเกษตรศาสตร์.
- นงลักษณ์ เรือนทอง. (2550). รูปแบบการบริหารโรงเรียนที่มีประสิทธิภาพ. ปรินญาณิพนธ์ปริญญาคุชฎีบัณฑิต, มหาวิทยาลัยศิลปากร.
- ลัดดาวัลย์ หวังพานิช. (2545). การวิจัยโดยใช้เทคนิคเดลฟาย. วารสารการวัดผลทางการศึกษา, 24(71): 37-40.
- สำนักงานคณะกรรมการการศึกษาขั้นพื้นฐาน. (2554). การพัฒนามาตรฐานและยุทธศาสตร์ในการพัฒนาโรงเรียนสู่ประชาคมอาเซียน สืบค้นจาก www.google.com/open?id=OB_EHhfdNrQBcVzVqNmZ4bkdOUKO
- สัมฤทธิ์ กางเพ็ง. (2551). ปัจจัยทางการบริหารที่มีอิทธิพลต่อประสิทธิผลของโรงเรียนการพัฒนาและการตรวจสอบความตรงของตัวแบบ. ปรินญาณิพนธ์ปริญญาคุชฎีบัณฑิต, มหาวิทยาลัยขอนแก่น.
- สมบูรณ์ สุริยวงศ์ และ คณะ. (2548). วิจัยและสถิติทางการศึกษา (พิมพ์ครั้งที่ 10). กรุงเทพมหานคร: สำนักพิมพ์ศูนย์ส่งเสริมวิชาการ.

- อ่องจิต เมธยะประสาท. (2554). การพัฒนามาตรฐานและยุทธศาสตร์ในการพัฒนาโรงเรียนสู่ประชาคมอาเซียน
สังกัดสำนักงานคณะกรรมการการศึกษาขั้นพื้นฐาน. สืบค้นจาก www.google.com/open?id=OB_EHhfdNrqBcVzVqNmZ4bkdOUKO
- เอกราช อะมะวัลย์. (2554). การพัฒนาการศึกษาของโรงเรียนช่วงที่มีอาหารในการเตรียมความพร้อมด้าน
บุคลากรสู่ความเป็นประชาคมอาเซียนในปี พ.ศ. 2558. ปรินซ์นิพนธ์ปริญญามหาบัณฑิต,
มหาวิทยาลัยบูรพา.
- อำรุง จันทวานิช และคณะ. (2546). โรงเรียนสมบูรณแบบ. *วารสารวิชาการ*, 6(1): 22.
- Begley, P. T. (1996). Cognitive perspectives on values in administration: A quest for coherence and
relevance. *Educational Administration Quarterly*, 32(3): 403–426.
- Brown, W. B., & Moberg, D. J. (1980). *Organization Theory and Management: Macro Approach*. New York:
John Wiley and Sons.
- Deming, W. E. (1986). *Out of the Crisis*. MIT Press.
- Hoy, W.K., & C.G. Miskel. (2005). *Educational Administration: Theory, Research and Practice* (7th ed.). New
York: McGraw–Hill.
- Keeves, P. J. (1988). *Model and Model Building. Educational Research, Methodology And Measurement: An
International Handbook*. Oxford: Pergamon Press.
- Yamane, Taro. (1967). *Statistics, An Introductory Analysis* (2nd ed.). New York: Harper and Row.

	Name:	
	Address:	
	Education:	
	Work:	